



# **PROGRAM ROZVOJA OBCE BAŠKOVCE**

**Programovacie obdobie 2019 – 2025**





<b>Základné údaje o obci</b>	
Názov obce:	Baškovec
Okres:	Sobrance
Kraj:	Košický
Región:	Zemplín
Poloha (súradnice):	48°47'07"S 22°12'25"V
Nadmorská výška:	172 m n. m.
Rozloha katastra:	6,21 km <sup>2</sup> (621 ha)
Počet obyvateľov:	250
Hustota obyvateľstva:	40,26 obyv./km <sup>2</sup>
Prvá písomná zmienka:	1418
PSČ:	073 01 (pošta Sobrance)
ŠÚJ:	522309
EČV:	SO
Tel. predvoľba:	+421-56
Starosta obce:	Peter Báthory
Adresa:	Obecný úrad Baškovec Baškovec 29, 073 01 pošta Sobrance
IČO:	00325007
Web:	<a href="https://www.baskovce.sk/">https://www.baskovce.sk/</a>
E-mail:	obecbaškovec@szm.sk
Telefón:	+ 421 056 652 23 37

Zdroj: vlastné spracovanie na základe: Weisová, Bernátová: Strategické plánovanie samosprávy, Municipalia 2012

#### Formulár č. Ú 7 - Titulná strana dokumentu

<b>Názov:</b>	Program rozvoja obce Baškovec Programovacie obdobie 2019– 2025
<b>Územné vymedzenie:</b>	Košický kraj, okres Sobrance
<b>Územný plán obce/VÚC schválený:</b>	Áno
<b>Dátum schválenia PRO:</b>	
<b>Dátum platnosti:</b>	od 10/2019 do 12/2025
<b>Verzia</b>	2.0
<b>Publikovaný verejne:</b>	

Zdroj: vlastné spracovanie na základe: Weisová, Bernátová: Strategické plánovanie samosprávy, Municipalia 2012

Spracoval: Mgr. Patrícia Tižová

Konzultácie: Peter Báthory – starosta obce  
September 2019



<b>0 ÚVOD .....</b>	<b>6</b>
<b>ANALYTICKÁ ČASŤ .....</b>	<b>8</b>
<b>1 ANALÝZA VNÚTORNÉHO PROSTREDIA .....</b>	<b>14</b>
1.1 História obce .....	14
1.2 Analýza demografie a ľudských zdrojov .....	21
1.2.1 Demografický vývoj obyvateľstva .....	21
1.2.2 Prírastok obyvateľov podľa pohlavia .....	23
1.2.3 Veková štruktúra obyvateľstva .....	25
1.2.4 Národnostná a náboženská štruktúra obyvateľstva obce .....	27
1.2.5 Bývanie .....	28
1.2.6 Zamestnanosť .....	28
1.3 Analýza sociálnej infraštruktúry .....	32
1.4 Ekonomické spravovanie obce .....	35
1.5 Analýza cestnej infraštruktúry .....	35
1.6 Technická infraštruktúra .....	36
1.7 Analýza životného prostredia .....	37
1.7.1 Geologický vývoj .....	37
1.7.2 Hydrogeologické pomery .....	38
1.7.3 Pôdne pomery .....	39
1.7.4 Ovzdušie .....	39
1.7.5 Odpad .....	40
1.7.6 Ochrana životného prostredia .....	40
1.7.7 Cestovný ruch .....	42
1.7.8 Slovensko-Ukrajinská hranica .....	42
<b>2 ANALÝZA VONKAJŠIEHO PROSTREDIA .....</b>	<b>43</b>
2.1 Väzby na strategické ciele KSK .....	44
2.2 STEEP analýza .....	45
2.3 SWOT analýza .....	46
<b>3.0 STRATEGICKÁ ČASŤ .....</b>	<b>49</b>
3.1 Strategický cieľ obce .....	50
3.2 Stav projektovej pripravenosti obce .....	51
3.3 Zdroje financovania plnenia PRO 2019 – 2025 .....	56



---

<b>4 PROGRAMOVÁ ČASŤ .....</b>	<b>57</b>
4.1 Akčné plány na realizáciu cieľov .....	59
<b>5 REALIZAČNÁ ČASŤ .....</b>	<b>64</b>
5.1 Kontrola, monitoring a hodnotenie plnenia PRO 2019 - 2025 .....	66
5.2 Vyhodnocovanie a spôsob modifikácie PRO 2019 – 2025 .....	68
<b>6 FINANČNÁ ČASŤ .....</b>	<b>69</b>
<b>7 ZÁVER .....</b>	<b>72</b>
Zoznam tabuliek .....	73
Zoznam grafov .....	74
Zoznam formulárov .....	75
Zoznam obrázkov .....	76



## **Zoznam použitých skratiek**

ČOV – Čistička odpadových vôd

EFRR – Európsky fond regionálneho rozvoja

ESF – Európsky sociálny fond

EÚ – európska únia

EŠIF – Európske štrukturálne a investičné fondy

KF – Kohézny fond

KSK – Košický samosprávny kraj

MAS – Miestna akčná skupina

MDVRR SR - Ministerstvo dopravy, výstavby a regionálneho rozvoja Slovenskej republiky

MH SR – Ministerstvo hospodárstva Slovenskej republiky

MPSVR SR - Ministerstvo práce, sociálnych vecí a rodiny Slovenskej republiky

MŠ SR, MŠVVŠ SR - Ministerstvo školstva, vedy, výskumu a športu Slovenskej republiky

MV SR - Ministerstvo vnútra Slovenskej republiky

MZ SR - Ministerstvo zdravotníctva Slovenskej republiky

MŽP SR - Ministerstvo životného prostredia Slovenskej republiky

NSRR – Národný strategický a referenčný rámec

PHSR – Plán hospodárskeho a sociálneho rozvoja

RO – Riadiaci orgán

SORO – Sprostredkovateľský orgán pod riadiacim orgánom

ÚV SR – Úrad vlády Slovenskej republiky

VÚC – Vyšší územný celok



## ÚVOD

Program rozvoja obce je základným dokumentom, ktorým si obec pri výkone svojej činnosti stanovuje rozvoj svojho územia a stará sa o potreby obyvateľov. Program rozvoja obce (ďalej len ako „PRO“) je hlavným strategickým dokumentom obce a určuje jej koncepčný a systematický rozvoj v horizonte spravidla 5-10 rokov. Program rozvoja obce je komplexným dokumentom analyzujúcim otázky rozvoja štruktúr zo sociálnych, ekonomických a ďalších aspektov. Oproti ostatným plánovacím dokumentom spracovaným na miestnej úrovni má zastrešujúcu funkciu. Na rozdiel od územného plánu, ktorý rieši najmä lokalizáciu zástavby a priestorové regulatívy pre stavebný rozvoj, funkčné využitie rozvojových plôch, program rozvoja obce sa podrobnejšie zaoberá otázkami ekonomického a sociálneho rozvoja, čím vo vzťahu k územnému plánu plní komplementárnu funkciu.

Pri spracovávaní dokumentu bola primerane zohľadnená *odporúčaná Metodika na vypracovanie PHSR obce, obcí a VÚC spracovaná Ministerstvom dopravy, výstavby a regionálneho rozvoja SR*. PRO je spracovaný na obdobie 7 rokov, vychádza z predošlého PHSR obce a predovšetkým z aktuálnej situácie a existujúcich súčasných potrieb miestnych obyvateľov, podnikateľov a ďalších subjektov v obci. V prípravnej fáze boli identifikované slabé a silné stránky územia a sociálno-ekonomických zdrojov, následne bol analytickými výstupmi definovaný rozvojový potenciál územia obce.

Ciele a priority sú spracované v súlade s PHSR Košického samosprávneho kraja, ktorý spolu s Územným plánom vyššieho územného celku Košického kraja a Územným plánom obce predstavujú základné a kľúčové dokumenty pre riadenie samosprávy v oblasti regionálneho rozvoja. Hlavným cieľom PRO je perspektívne stanoviť hospodársky a sociálny rozvoj obce, eliminovať alebo zmierniť súčasné nedostatky a zamedziť prehlbovaniu disparít a disproporcií. Za riadenie podpory regionálneho rozvoja zodpovedajú ústredné orgány štátnej správy, samosprávne kraje a obce. Ich úlohou v procese strategického plánovania je zabezpečiť efektívne a účinné financovanie aktivít, ktoré povedú k naplneniu definovaných cieľov vyváženého rozvoja regiónov. Pri spracovaní strategického programu boli rešpektované zásady regionálnej politiky vlády Slovenskej republiky a princípy regionálnej politiky Európskej únie zakotvené najmä v Politike súdržnosti EÚ 2014-2020, Pozičný dokument Európskej komisie k Partnerskej dohode a programom SR na roky 2014-2020, Delegované a implementačné akty pre Európske štrukturálne a investičné fondy 2014-2020, Nariadenie pre Európske štrukturálne a investičné fondy 2014-2020 a Usmernenie Európskej komisie pre operačné programy na roky 2014-2020. Program je zameraný na podporu regionálneho rozvoja na miestnej úrovni. Pri jeho vypracovaní sa uplatňuje princíp partnerstva, čo znamená spoluprácu s príslušnými najdôležitejšími socioekonomickými partnermi v regióne. Dokument je spracovaný v súlade so zákonom č. 539/2008 Z. z. o podpore regionálneho rozvoja a v zmysle novely tohto zákona č. 309/2014 Z. z., ktorá nadobudla účinnosť 1. januára 2015.

Program rozvoja obce schvaľuje obecné zastupiteľstvo, ktoré bude zároveň aj realizovať vykonateľnosť, kontrolu, monitorovanie a hodnotenie tohto programu. Pri spracovávaní bol kladený rešpekt aj na zásady regionálnej politiky vlády SR a princípy



regionálnej politiky Európskej únie. Súhrnnou analýzou i strategickou časťou sa prelínajú globálne i špecifické ciele, ktoré sú rozpracované do konkrétnych opatrení.

Analytická časť dokumentu obsahuje popis obce s jej základnými geografickými údajmi a hlavnými socioekonomickými charakteristikami, ktoré charakterizujú dynamiku sociálneho a ekonomického rozvoja obce. Súčasťou je súhrnná analýza rozvojového potenciálu, ktorá v rámci globálnych a špecifických cieľov, ako aj silných a slabých stránok, príležitostí a ohrození dáva súhrnný pohľad na reálnu situáciu obce a jej rozvojové možnosti.

Druhá časť dokumentu je orientovaná na formulovanie strategického rozvoja. Strategická a programová časť je spracovaná na základe vzájomnej korelácie výstupov spracovaných obcou, PHSR KSK a potrieb a požiadaviek obce. Tento program je spracovaný na úrovni LAU 2 na základe zadania aktualizácie Programu rozvoja obce. Globálne ciele sú rozpracované do špecifických cieľov, ktoré majú stabilizačný alebo rozvojový charakter. Stabilizačné ciele a súvisiace opatrenia sú zamerané na riešenie súčasného nepriaznivého až kritického stavu v jednotlivých oblastiach tak, aby nedošlo k ďalšiemu prehlbovaniu jestvujúcich problémov a na podporu ich dlhodobého rozvoja do roku 2020.

**Program rozvoja obce je spracovaný ako otvorený dokument a môže byť podľa potreby priebežne aktualizovaný a dopĺňaný.**



# ANALYTICKÁ ČASŤ





Analytická časť plánu je spracovaná na základe informácií a údajov obce, z odbornej literatúry, internetu a údajov poskytnutých starostom obce. Vychádza z aktuálneho stavu a potenciálu obce s väzbami na širšie územie a odhad budúceho vývoja s dôrazom na možné riziká a ohrozenia vo väzbe na existujúce relevantné stratégie a koncepcie a využívanie vnútorného potenciálu územia.

### **Východiskové dokumenty PRO:**

#### **✓ Na regionálnej úrovni:**

- územný plán obce
- územný plán Košického samosprávneho kraja
- viacročný rozpočet
- Integrovaný regionálny operačný program „IROP“ - programový dokument SR pre programové obdobie 2014 – 2020, ktorého globálnym cieľom je: prispieť k zlepšeniu kvality života a zabezpečiť udržateľné poskytovanie verejných služieb s dopadom na vyvážený a udržateľný územný rozvoj, hospodársku, územnú a sociálnu súdržnosť regiónov, miest a obcí.
- Program hospodárskeho rozvoja a sociálneho rozvoja Košického samosprávneho kraja

#### **✓ Na národnej úrovni:**

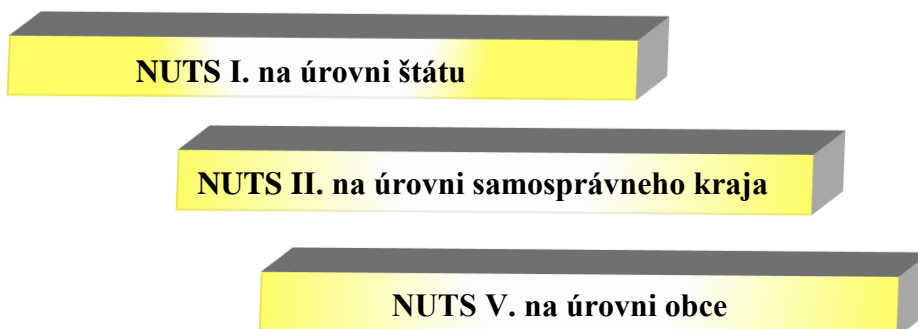
- Stratégia financovania Európskych štrukturálnych a investičných fondov pre programové obdobie 2014-2020
- Partnerská dohoda SR určujúca stratégiu, priority a podmienky SR na využívanie fondov Európskej únie tak, aby sa dosiahli priority stratégie Európa 2020. Predstavuje základný národný dokument zastrešujúci všetky operačné programy SR pre aktuálne programovacie obdobie. Tento významný strategický dokument je základnou podmienkou pre využitie finančných prostriedkov z fondov EÚ v rokoch 2014 – 2020. Konkrétnejšie informácie sú zverejnené na webových stránkach Úradu vlády SR (<http://www.vlada.gov.sk/14327/vlada-schvalila-partnersku-dohodu-na-roky-2014-%E2%80%93-2020/>).
- Pozičný dokument Európskej komisie k Partnerskej dohode a programom SR na roky 2014-2020 - zámerom bolo predstaviť pohľad Európskej komisie na identifikáciu hlavných rozvojových potrieb a výber tematických cieľov a priorít, ktoré by mali byť financované v rámci fondov Spoločného strategického rámca EÚ v podmienkach SR.
- Koncepcia územného rozvoja Slovenska 2001, aktualizácia 2010
- Stratégia rozvoja dopravy SR do roku 2020
- Stratégia Slovenskej republiky pre integráciu Rómov do roku 2020



✓ **Na nadnárodnej úrovni:**

- Stratégia Európskej únie 2020
- Spoločný strategický rámec EK
- Nariadenia EK (Všeobecné nariadenie, nariadenie k fondom)
- CENTROPE – Správa o regionálnom rozvoji
- CENTROPE – Nástroj na hodnotenie potrieb infraštruktúry – podpora konkurencieschopného regionálneho rozvoja (INAT)
- CENTROPE – Stratégia ľudského kapitálu
- CENTROPE – Stratégia v oblasti vedomostného regiónu
- CENTROPE – Stratégia v oblasti priestorovej integrácie a Akčný plán 2013
- CENTROPE – Stratégia v oblasti kultúry a cestovného ruchu 2013
- Národný (regionálny) rozvojový plán (RDP – Regional Development Plan), ktorý je hlavným dokumentom pre vyjednanie podpory zo Štrukturálnych fondov Európskej únie
- Sektorové operačné programy (SOP – Sectoral Operation Programme), ako taktické dokumenty vytvorené na úrovni ministerstiev, ktoré rozpracovávajú problémové celky stratégií majúcich plošný (celoštátny) charakter, pre ktoré bude žiadané spolufinancovanie zo zdrojov Európskej únie.
- Regionálne operačné programy (ROP – Regional Operation Programme), ako taktické dokumenty, ktoré budú spracované na úrovni regiónov NUTS II a rozpracovávajú tie problémové celky stratégií, pre ktoré bude žiadané spolufinancovanie zo zdrojov Európskej únie
- Strategické usmernenia Spoločenstva (SUS) – ROP odráža 1 usmernenie SUS t.j. „urobiť Európu a jej regióny atraktívnejším priestorom pre investície a prácu“, a súčasne 3 usmernenie SUS t.j.,, vytvorenie väčšieho množstva a kvalitnejších pracovných miest“.

V súlade so snahou Slovenskej republiky o znižovanie rozdielov na úrovni rozvoja jednotlivých regiónov boli východiskom pri príprave Programu rozvoja obce nasledovné strategické dokumenty:





### **Účel vypracovania PRO:**

1. Povinnosť mať PRO stanovuje zákon.
2. PRO je prostriedok, ako získať viac bodov pri žiadostiach o financovanie najmä z EÚ fondov a zvyšuje väčšiu šancu na získanie externých finančných prostriedkov.
3. Dokument slúži na dobrú prezentáciu práce obce a obecného zastupiteľstva pred občanmi obce, ale i mimo nej.
4. Zhrnú sa informácie o tom, čo ľudia v obci naozaj chcú.
5. Stanovenie si jasných, konkrétnych cieľov a priorít rozvoja obce a zadefinovanie ciest ako ich dosiahnuť, ktoré zásadne napomáha riadenému a trvalo udržateľnému rozvoju obce.
6. PRO ako strednodobý záväzný program schválený zastupiteľstvom je nástrojom na zachovanie jednotnej línie rozvoja obce aj pri zmenách vedenia obce a politických zmenách.

Rozhodnutím ministra výstavby a regionálneho rozvoja č. 3/2007 bol stanovený **Zoznam pólův rastu** pre Národný strategický referenčný rámec na roky 2007 – 2013. Základným podkladovým dokumentom pre spracovanie zoznamu bola Koncepcia územného rozvoja SR 2001. Obec Baškovec bola zaradená v súhrnom prehľade štruktúry sídiel v kraji Košice medzi obce, ktoré nie sú pólmi rastu mimo záujmových území.

### **Obce boli zadelené do nasledovných 5 kategórií:**

- inovačné póly rastu,
- kohézne póly rastu v záujmovom území inovačných pólův rastu,
- kohézne póly rastu mimo záujmového územia inovačných pólův rastu,
- obce, ktoré nie sú pólmi rastu ležiace v záujmovom území inovačných pólův rastu,
- obce, ktoré nie sú pólmi rastu mimo záujmových území.

**Formulár č. Ú 1 – Zámer spracovania PRO**

<b>Zámer spracovania PRO</b>	
<b>Názov dokumentu</b>	Program rozvoja obce Baškovec, programovacie obdobie 2019 – 2025
<b>Forma spracovania</b>	➤ V spolupráci so starostom obce
<b>Riadenie procesu spracovania</b>	Pracovná skupina: ➤ externý odborník ➤ starosta obce (spolupráca, konzultácie)
<b>Obdobie spracovania</b>	2019
<b>Financovanie spracovania</b>	Náklady na spracovanie boli financované z rozpočtu obce

Zdroj: vlastné spracovanie na základe: Weisová, Bernátová: Strategické plánovanie samosprávy, Municipalia 2012

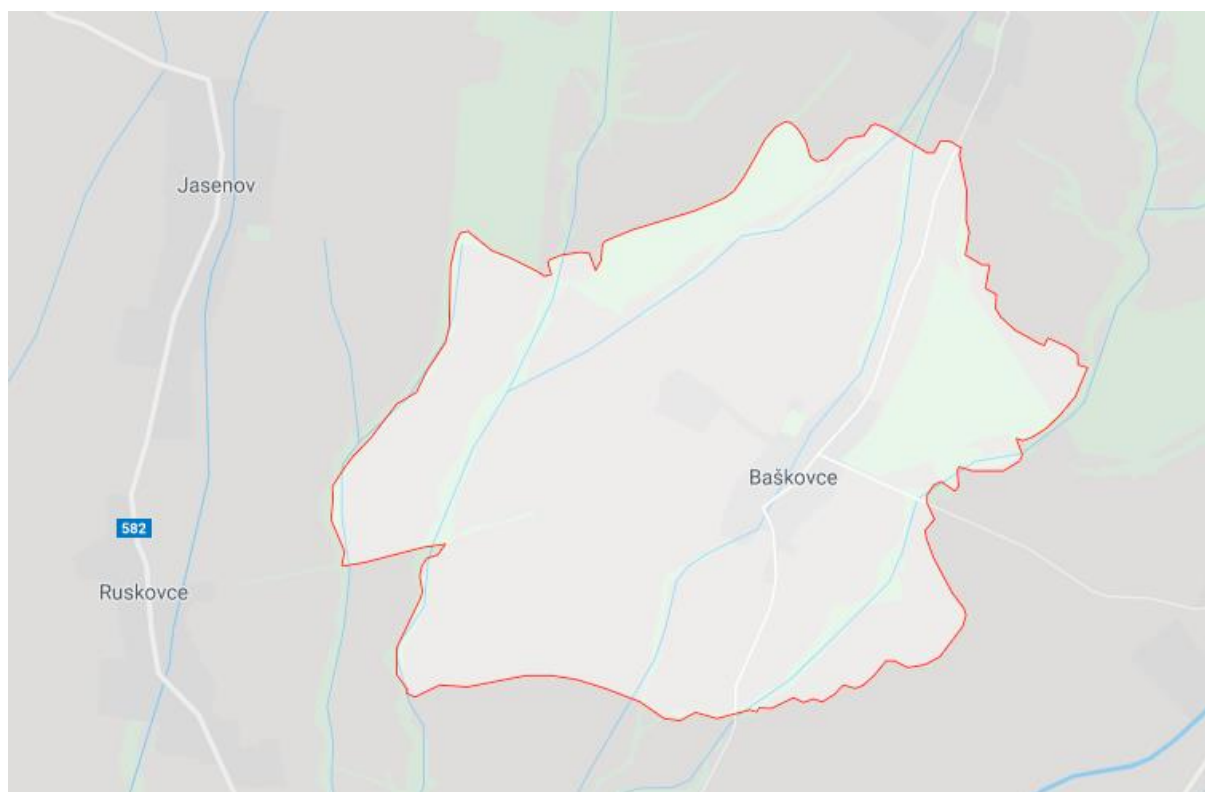
**Formulár č. Ú 8 – Štruktúra dokumentu**

<b>Úvod</b>	Zdôvodnenie zámeru spracovania PRO
<b>Analytická časť</b>	Harmonogram spracovania PRO Východiskové koncepčné dokumenty spracovania PRO Hodnotenie predchádzajúceho PRO Analýza vnútorného prostredia Analýza externého prostredia Zhodnotenie súčasného stavu územia
<b>Strategická časť</b>	Vízia rozvoja územia Strategický cieľ
<b>Programová časť</b>	Opatrenia a projekty vrátane ich priradenia k jednotlivým prioritám
<b>Realizačná časť</b>	Východiská a popis realizácie jednotlivých opatrení Systém monitorovania a hodnotenia
<b>Finančná časť</b>	Indikatívny finančný plán na celkovú realizáciu PRO Model viaczdrojového financovania jednotlivých projektov
<b>Záverečná časť</b>	Schválenie a zverejnenie PRO

Zdroj: vlastné spracovanie na základe: Weisová, Bernátová: Strategické plánovanie samosprávy, Municipalia 2012



## Obr. 1 Mapa obce Baškovec



<https://www.google.com/maps/place/073+01+Ba%C5%A1kovce/@48.7864162,22.1804762,13.75z/data=!4m5!3m4!1s0x47393922cf0f64d9:0x400f7d1c6974ae0!8m2!3d48.7842406!4d22.2054245?hl=sk-SK>



# 1 ANALÝZA VNÚTORNÉHO PROSTREDIA

Katastrálne územie obce Baškovec sa rozprestiera v severnej časti Zemplínskeho regiónu, Košického kraja, okresu Sobrance. Obec leží na južných svahoch v Podvihorlatskej pahorkatine v údolí riečky Žiarovnica, ktorá preteká intravilánom obce. Nadmorská výška obce je 172 m. n.m. Dopravné a pracovné väzby sú prevažne na mesto Sobrance, ktoré sú vzdialené cca 4 km a na mesto Michalovce, ktoré je vzdialené 23 km. Na východe susedí s obcou Choňkovce, na severe s obcou Hlivišťa, na západe s obcami Jasenov a Ruskovce a na juhu s obcou Horná.

## 1.1. História obce

Do roku 1848 patrili Baškovec administratívne do Užskej stolice, sobranského okresu, potom do roku 1918 do Užskej župy. Významný slovenský historik Ferdinand Uličný predpokladá, že dedina Baškovec vznikla v druhej polovici 14. storočia. Založili ju usadlíci vedení šoltýsom podľa zákupného práva (Uličný Ferdinand – Dejiny osídlenia Užskej župy, 1995, s.28).

Na základe monografie obce Baškovec (Lukáčová, Mišíková, Molnár, Starjak – Baškovec, 2018) vydané s podporou Košického samosprávneho kraja, prvá písomná správa o Baškovciach pochádza z roku 1418. Nachádza sa v listine kráľa Žigmunda Luxemburského, ktorou šľachticovi Albertovi, synovi Gregora z Michaloviec a jeho príbuzným potvrdil vlastníctvo dedičných i nadobudnutých majetkov za vojenské zásluhy. Medzi majetkami bola uvedená aj obec Baškovec, vtedy nazývaná Žiarovnica. Dedina je v latinsky písanej listine uvedená pod skomoleným názvom ako „possessio Seronycza“, to znamená pozemkový majetok dediny Žiarovnica. O potoku Žiarovnica „Seronicha“ je doklad v listine Jágerskej kapituly z roku 1337 o del'be majetkov pánov z Michaloviec. Zakrátko po vzniku dediny vznikol jej trvalý názov Baškovec. Po prvýkrát sa s týmto názvom stretávame v daňovom súpise z roku 1427. Baškovec sú tu uvedené ako „Bazkoch“, čo bola maďarizovaná podoba pôvodného názvu. Dedinu takto začali nazývať podľa toho, že tam žili Baškovi ľudia – Baškovci. Aj v ďalších písomnostiach z 15.-19.storočia sa vyskytuje pod rôznymi názvami – Bascocz (1448), Baskocz (1449), Baskouc (1450), Baskowcz (1451), Basskocz (1715), Baschkócz, Basskowce (1786) a Alsóbaskóc (1907 – 1913). V Uhorsku bolo zvykom zapisovať názvy miest, dedín i mená osôb do úradných dokumentov v maďarskej i maďarizovanej podobe, napr. názov Alsóbaskóc znamenal Nižné Baškovec a vynikol začiatkom 20. storočia pravdepodobne na odlíšenie od obce Baškovec v okrese Humenné, ktorú v tom čase nazývali Felsőbaskóc čiže Vyšné Baškovec.

Baškovec vznikali na majetku pánov z Michaloviec. Im a šľachticom z Tibavy patrili aj v 15. – 17. storočí, pričom boli majetkovou súčasťou panstva Jasenov. K dedine prislúchalo pomerne rozsiahle územie – chotár, ktorý leží na náplavových kuželoch Žiarovnického potoka v Podvihorlatskej pahorkatine. Tá sa juhozápadne zvažuje do nížiny. Na južných svahoch boli

vinice. V chotári je prameň sírnej vody. Intravilán dediny tvorili poddanské domy postavené z dreva alebo nepálených tehál ( valkov) , pokryté slamenou strechou. Murovaný dom mal vtedy len málokto. Za domami sa nachádzali záhrady, sady záhumienky. Extravilán tvorili polia, lúky, vinice a menší les, kde si mohli obyvatelia zadovážiť palivové drevo. Obyvatelia dediny Baškovec sa riadili zákupným, nemeckým právom. Zákupné právo malo pôvod v nemeckých krajinách a do Užskej stolice sa šírilo z východoslovenských kráľovských miest. Tie mali v rukách aj Nemci, preto ho súčasníci nazývali aj nemeckým právom. Obyvateľmi Baškoviec boli najmä poddaní, ktorí sa delili na sedliakov, želiarov a podželiarov. Sedliaci mali v držbe celú roľnícku usadlosť alebo jej časť. Jej súčasťou bol dom s dvorom, záhradou a polia, lúky v extraviláne. Želiari mali len dom so záhradou, niektorí sa venovali remeslu. Podželiari nemali ani dom, živili sa prácou u zemepána alebo bohatších sedliakov, kde aj bývali. Vlastniť mohli len budovy a hnutel'ný majetok. Pôda patrila zemepánovi, poddaní mali na ňu len užívacie právo. Baškovec patrili medzi stredne veľké dediny. Aj zdanenie obyvateľov Baškoviec štátnou daňou svedčí o tom, že sa riadili nemeckým právom, lebo obyvatelia dedín založených na valašskom práve túto daň neplatili. Po potlačení Dóžovho povstania v roku 1514 stratili právo sa slobodne sťahovať bez súhlasu zemepána a stali sa nevoľníkmi. Za užívanie pôdy museli zemepánovi každoročne zaplatiť poplatok vo výške jeden zlatý. Pribudla im robotná povinnosť – jeden deň v týždni na panskom ( 52 dní ročne) a zaviedli sa dávky.

V súpise z roku 1549 sa spomínajú mená občanov ako Zgroge, Listh, Kozan, Ivanistian, Scultetus, Klez, Varga, Krak, Zaniko, Mazur, Olekza, Kuzanczat, Sikoly alebo Ztroge, Ztasko, Birbat, Kowacz, Mikula, Zwerwa, Gaidos, Smagay či Komanik.

V uhorskom geografickom lexikóne z roku 1851 sa obec spomína ako prevažne ruská (rusínska) s 228 obyvateľmi. Štatistika z roku 1910 vykazovala v Baškovciach nárast počtu obyvateľov na 307. Po prvej svetovej vojne pripadla obec na základe Trianonskej mierovej zmluvy Česko-Slovenskej republike. V medzivojnovom období sa používal len slovenský názov Baškovec. Po tzv. Malej vojne medzi Slovenskou republikou a Maďarskom pripadli Baškovec horthyovskému Maďarsku, no po druhej svetovej vojne boli opätovne pričlenené k ČSR.

Obr. č.2 Chotár Baškoviec na mape z druhého vojenského mapovania z roku 1826



Zdroj: Lukáčová, Mišíkova, Molnár, Starjak – Baškovec, 2018, str.40





**Obr. č.3 Amerikánsky dom v Baškovciach v minulosti**



Zdroj: Lukáčová, Mišíkova, Molnár, Starjak – Baškovec, 2018, str.140

**Obr. č.4 Učiteľka a žiaci baškovskej základnej školy v 60.rokoch 20.storočia**



Zdroj: Lukáčová, Mišíkova, Molnár, Starjak – Baškovec, 2018, str.141

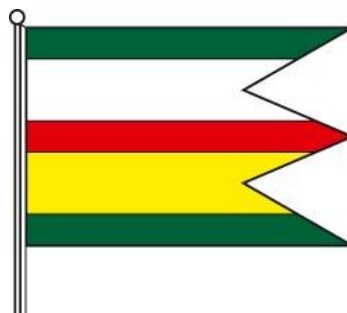




## Symbyly obce



Erb obce



Vlajka obce

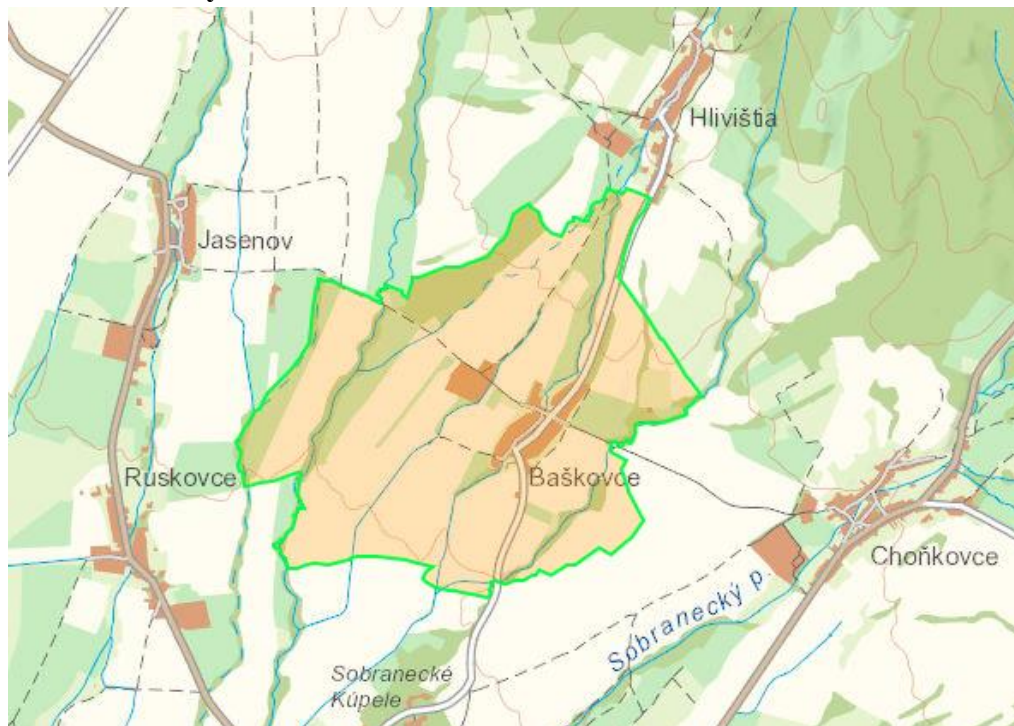
**Erb obce** Baškovce, vychádzajúci z historickej predlohy má túto podobu: v zelenom štíte pod zlatou, rubínmi a perlami zdobenou korunou strieborný stravec hrozna na zlatej stopke, ovenčený zlatými, dolu červenou mašľou previazanými vavrínovými ratolesťami so striebornými plodmi.

**Obecná vlajka** má podobu piatich pozdĺžnych pruhov zeleného, bieleho, červeného, žltého a zeleného. Vlajka má pomer strán 2 : 3 a ukončená je tromi cípmi, t. j. dvomi zástrihmi, siahajúcimi do tretiny jej listu. Farebnosť pruhov na vlajke je daná farbami obecného erbu.

**Zástava obce** má podobnú kompozíciu ako obecná vlajka. Pomer jej strán však nie je záväzne stanovený, čo znamená, že zástava môže byť aj dlhšia.

**Pečať obce** je okrúhla, uprostred s obecným symbolom a kruhopisom OBEC BAŠKOVCE. Pečať má priemer 35 mm, čo je v súlade s domácimi zvyklosťami a predpismi o používaní pečiatok s obecnými symbolmi.

## Obr. 5 Širšie vymedzenie územia



Zdroj:

[https://zbgis.skgeodesy.sk/mkzbgis/?bm=zbgis&z=13&c=22.158002,48.783828#/detail/ease/hAfzIWsBSy\\_Kk5t4maF6](https://zbgis.skgeodesy.sk/mkzbgis/?bm=zbgis&z=13&c=22.158002,48.783828#/detail/ease/hAfzIWsBSy_Kk5t4maF6)

## Väzby obce

Hlavné väzby určuje blízkosť mesta Sobrance a vzdialenejšieho mesta Michalovce. Ďalšou významnou väzbou je blízkosť hraníc s Ukrajinou. Tieto väzby územia v širších súvislostiach vytvárajú základné predpoklady a podmienky v ďalšom rozvoji obce. Z hľadiska regionálnych a národných rozvojových zámerov osídlenia (Konceptia územného rozvoja Slovenska 2001 a ÚPN-VÚC Košického kraja, zmeny a doplnky 2004), sa územie obce aj mikroregiónu nachádzajú na východoslovenskej rozvojovej osi prvého stupňa: Košice – Sečovce – Michalovce – Sobrance – hranice UR, ktorej osou a ťažiskom je cesta I. triedy č. 50 a priestor okolo nej.

Obec Baškovec je členom **Združenia obcí mikroregiónu BOROLO**, so sídlom v Ruskovciach, spoločne s obcami Inovce, Beňatina, Hlivišťa, Koňuš, Ruskovce, Ruský Hrabovec, Choňkovce, Horná, Podhorod', Ruský Hrabovec a Ruská Bystrá.

**Tab. č.1: Združenie obcí mikroregiónu BOROLO**

<b>Presný názov organizácie (obchodný názov):</b>	Združenie obcí mikroregiónu BOROLO
<b>Právna forma:</b>	Záujmové združenie právnických osôb
<b>(IČO):</b>	35555718
<b>Sídlo:</b>	Ruskovce 47, Ruskovce
<b>Dátum založenia:</b>	29.10.2003
<b>Štatutárny zástupca:</b>	Anna Ohradzanská
<b>Subjekty v združení</b>	Baškovec, Inovce, Beňatina, Hlivištia, Koňuš, Ruskovce, Ruský Hrabovec, Choňkovce, Horňa, Podhorod', Ruský Hrabovec a Ruská Bystrá.

Zdroj: vlastné spracovanie - <https://finstat.sk/35555718>



Zároveň je obec Baškovec členom Miestnej akčnej skupiny **Zemplín pod Vihorlatom**.

**Tab. č.2: MAS – Občianske združenie Zemplín pod Vihorlatom**

<b>Presný názov organizácie</b>	Miestna akčná skupina Zemplín pod Vihorlatom, o.z.
<b>Právna forma:</b>	Združenie (zväz, spolok, spoločnosť, klub ai.)
<b>(IČO):</b>	42409179
<b>Sídlo:</b>	Lekárovce 502, 07254 Lekárovce
<b>Dátum založenia:</b>	12.06.2015
<b>Štatutárny zástupca:</b>	MVDr. Boleslav Lešo, PhD.
<b>Subjekty v združení</b>	Verejný sektor, podnikateľský sektor, občiansky sektor
➤ <b>verejný sektor</b>	<p><b>Mesto Sobrance</b></p> <p><b>Obce</b> (okres Sobrance) Baškovec, Beňatina, Bežovce, Blatná Polianka, Blatné Remety, Blatné Revištia, Bunkovce, Fekišovce, Hlivištia, Horňa, Husák, Choňkovce, Inovce, Jasenov, Jenkovce, Kolibabovce, Koňuš, Koromľa, Krčava, Kristy, Lekárovce, Nižná Rybnica, Nižné Nemecké, Orechová, Ostrov, Petrovce, Pinkovce, Podhorod', Porostov, Porúbka, Prickopa, Remetské Hámre, Ruská Bystrá, Ruskovce, Ruský Hrabovec, Sejkov, Svätuš, Tešuľa, Tibava, Úbrež, Veľké Revištia, Vojnatina, Vyšná Rybnica, Vyšné Nemecké, Vyšné Remety, Záhor</p> <p><b>Obce</b> (okres Michalovce) Jovsa, Kusín a Poruba pod Vihorlatom Technické služby mesta Sobrance Materská škola Gagarinova 916, Sobrance</p>
➤ <b>podnikateľský sektor</b>	Ján Pavlík SHR; Mária Uhrin; Michal Kontra SHR; Jana Bačová SHR; Ján Sidor SHR; Miroslav Šabak; Širo, s.r.o.; Marta Gejgušová; Ivan Kapláč; Plynroz, a.s. Sobrance; Blažej Jacko; Juraj Macik; Roľnícke družstvo Koromľa; Ing. Marián Mochťák; VALTMAR, s.r.o.; K2-Elektro, s.r.o.; Alena Falisová; Anna Sabová; Anna Šabaková; Ján Čížmár; Poľovnícke združenie AGRONOVA Blatné Revištia; InSi, s.r.o.; Miroslav Lipa Linvest; DOZAS – dopravno-zdravotná služba, s.r.o. Sobrance; Erik Ted MAJOROŠ; Group JM s.r.o.; Poľnohospodárske družstvo Pinkovce; Poľnohospodárske družstvo Poruba pod Vihorlatom; SCORP TRADE s.r.o.; Unimex spol. s.r.o. Bežovce; Mestský bytový podnik Sobrance, s.r.o. ; JP-TOP s.r.o.; AGRO Porúbka s.r.o.; EUROFORMA, s.r.o.; Eurofarma, s.r.o.; I.P. Construct, s.r.o.; PŠP s.r.o.; REVITAL PLUS s.r.o.; Fúra s.r.o.
➤ <b>občiansky sektor</b>	TJ Vyšné Remety; Urbárska spoločnosť Vyšné Remety, pozemkové spoločenstvo; Regionálna nemocnica Sobrance, n.o.; Volejbalový klub Slávia Sobrance; Gitarové múzeum, o.z.; Rímskokatolícka cirkev, farnosť Jenkovce, filiálka Husák; Martin Žeňuch; Poľovnícka spoločnosť Viničky v Koromli; Gréckokatolícka cirkev, farnosť Koromľa; ReSocia n.o.; TJ Družstevník Ruský Hrabovec; MVDr. Boleslav Lešo; Miroslav Basanda; Rímskokatolícka Cirkev, farnosť Úbrež; Urbárska spoločnosť obce PORUBA pod Vihorlatom, pozemkové spoločenstvo; Futbalový klub Tibava; Mestský futbalový klub Sobrance; Klub Dôchodcov a združenie občanov obce Ostrov; Tenisový klub Sobrance; Občianske združenie NOVÁ ŠKOLA; Slovenská rada rodičovských združení; František Marcin – AGROMAF; Združenie pre rozvoj turizmu v mikroregióne Koromľa a okolie; Mestský hokejbalový klub Sobrance.

Zdroj: vlastné spracovanie - <http://maszpv.sk/clenovia-mas/>



## 1.2 Analýza demografie a ľudských zdrojov

### 1.2.1 Demografický vývoj obyvateľstva

Počet obyvateľov sa zisťuje k určitému časovému okamihu podľa bydliska, podľa prítomnosti alebo k inému relevantnému hľadisku. Počet obyvateľov sa neustále mení v dôsledku prirodzeného pohybu a migrácie. Preto na jeho vyjadrenie sa používa stredná hodnota počtu obyvateľov. Pod obyvateľstvom rozumieme súhrn všetkých ľudí nachádzajúcich sa na určitom mieste v určitom okamihu, zisťovaný podľa rôznych hľadísk.

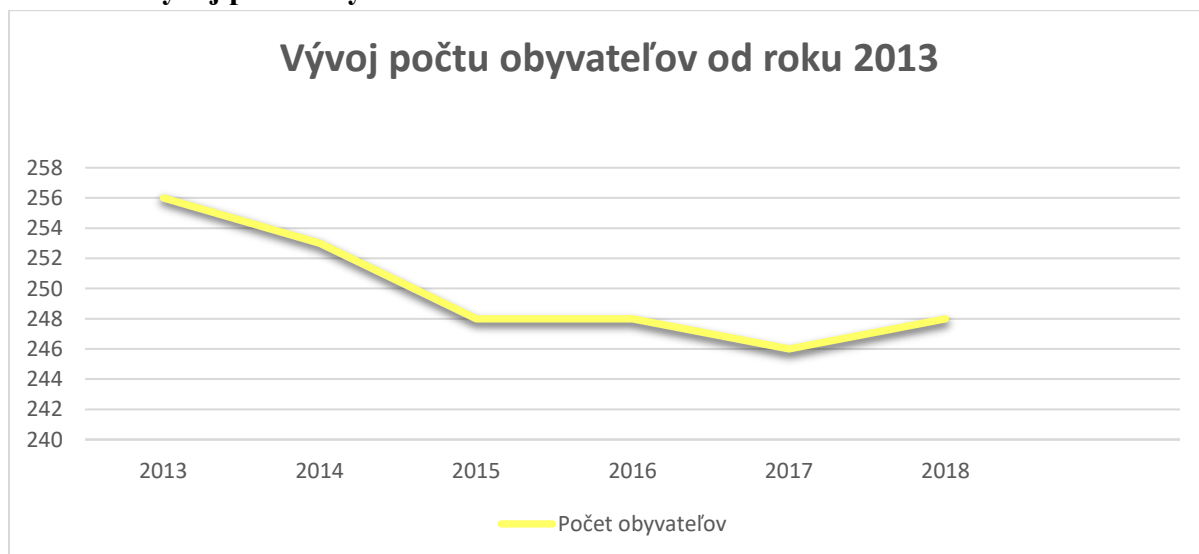
**Tab. č.3: Počet obyvateľov za jednotlivé roky**

Rok	2013	2014	2015	2016	2017	2018
Počet obyv.	256	253	248	248	247	250

Zdroj: ŠÚ SR,

[http://datacube.statistics.sk/#!/view/sk/VBD\\_DEM/om7103rr/Preh%C4%BEad%20pohybu%20obyvate%C4%BEstva%20-%20obce%20\(ro%C4%8Dne\)%20%5Bom7103rr%5D](http://datacube.statistics.sk/#!/view/sk/VBD_DEM/om7103rr/Preh%C4%BEad%20pohybu%20obyvate%C4%BEstva%20-%20obce%20(ro%C4%8Dne)%20%5Bom7103rr%5D)

**Graf č.1: Vývoj počtu obyvateľov od roku 2013**



Zdroj: vlastné spracovanie

Na základe vyššie spracovaných údajov Štatistického úradu SR o počte obyvateľov v jednotlivých rokoch je zrejmé, že vývoj počtu obyvateľov má pohyblivý charakter, v od roku 2017 má rastúcu tendenciu. Obyvateľstvo sa v jednotlivých rokoch pohybuje v rozmedzí od 246 do 255 .

**Tab. č.4: Počet obyvateľov podľa pohlavia za jednotlivé roky**

Rok	2013	2014	2015	2016	2017	2018
Počet mužov	126	127	124	125	125	125
Počet žien	130	126	124	123	122	125
Spolu	256	253	248	248	247	250

Zdroj: ŠÚ SR,

[http://datacube.statistics.sk/#!/view/sk/VBD\\_DEM/om7101rr/Po%C4%8Det%20obyvate%C4%BEOv%20pod%C4%BEa%20pohlavia%20-%20obce%20\(ro%C4%8Dne\)%20%5Bom7101rr%5D](http://datacube.statistics.sk/#!/view/sk/VBD_DEM/om7101rr/Po%C4%8Det%20obyvate%C4%BEOv%20pod%C4%BEa%20pohlavia%20-%20obce%20(ro%C4%8Dne)%20%5Bom7101rr%5D)**Graf č.2: Obyvateľstvo podľa pohlavia ku koncu roka 2018**

Zdroj: vlastné spracovanie

Na celkovom počte obyvateľov zrejme vyrovnanosť ženskej a mužskej populácie. Celkový demografický vývoj obyvateľstva v sebe reflektuje prirodzený a migračný vývoj obyvateľstva.



## 1.2.2 Prírastok obyvateľov podľa pohlavia

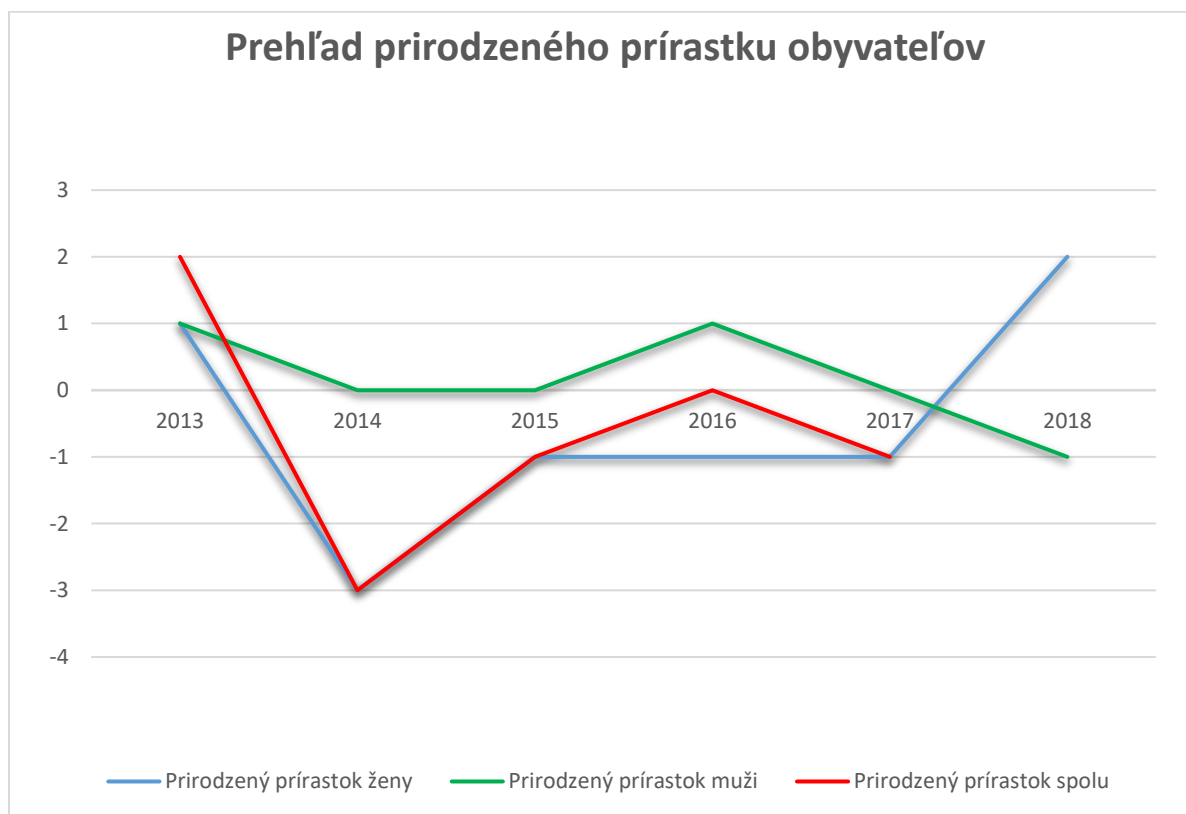
Tab.č. 5: Prehľad prírastku obyvateľov podľa pohlavia obce

	2013	2014	2015	2016	2017	2018
Živonarodení – ženy	1	0	0	0	0	2
Živonarodení – muži	2	1	0	2	2	0
<b>Živonarodení – spolu</b>	<b>3</b>	<b>1</b>	<b>0</b>	<b>2</b>	<b>2</b>	<b>2</b>
Zomretí - ženy	0	3	1	1	1	0
Zomretí - muži	1	1	0	1	2	1
<b>Zomretí - spolu</b>	<b>1</b>	<b>4</b>	<b>1</b>	<b>2</b>	<b>3</b>	<b>1</b>
Prirodzený prírastok obyv. - ženy	1	-3	-1	-1	-1	2
Prirodzený prírastok obyv. - muži	1	0	0	1	0	-1
<b>Prirodzený prírastok obyv. - spolu</b>	<b>2</b>	<b>-3</b>	<b>-1</b>	<b>0</b>	<b>-1</b>	<b>1</b>

Zdroj: ŠÚ SR,

[http://datacube.statistics.sk/#!/view/sk/VBD\\_DEM/om7105rr/Pr%C3%ADrastok%20obyvate%C4%BEov%20pohlavia%20-%20obce%20\(ro%C4%8Dne\)%20%5Bom7105rr%5D](http://datacube.statistics.sk/#!/view/sk/VBD_DEM/om7105rr/Pr%C3%ADrastok%20obyvate%C4%BEov%20pohlavia%20-%20obce%20(ro%C4%8Dne)%20%5Bom7105rr%5D)

V sledovanom období bol v obci zaznamenaný mierny pokles z hľadiska prirodzeného vývoja obyvateľstva.

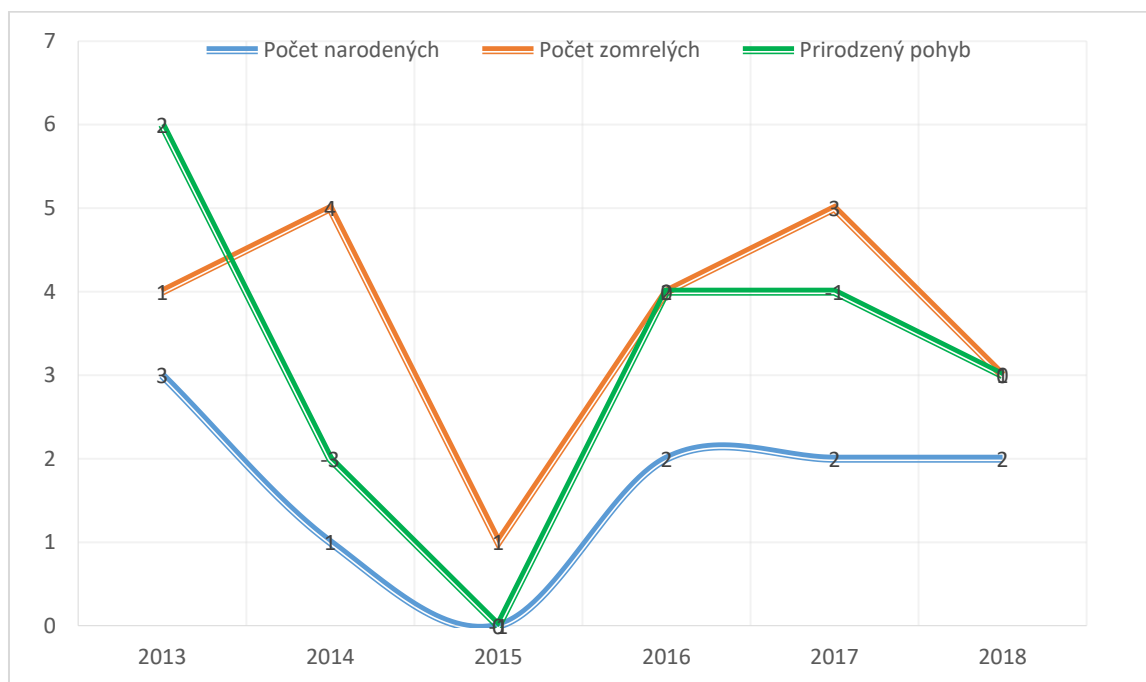
**Graf č.3: Prehľad prirodzeného prírastku obyvateľov obce**

Zdroj: vlastné spracovanie na základe ŠÚ SR,

[http://datacube.statistics.sk/#!/view/sk/VBD\\_DEM/om7105rr/Pr%C3%ADr%C3%A1stok%20obyvate%C4%BEOv%20pohlavia%20-%20obce%20\(ro%C4%8Dne\)%20%5Bom7105rr%5D](http://datacube.statistics.sk/#!/view/sk/VBD_DEM/om7105rr/Pr%C3%ADr%C3%A1stok%20obyvate%C4%BEOv%20pohlavia%20-%20obce%20(ro%C4%8Dne)%20%5Bom7105rr%5D)

**Prírodný pohyb** obyvateľstva je vyjadrením prirodzenej reprodukcie, je dôležitou kategóriou z hľadiska sledovania demografických kritérií a tvorí základný podklad pre spracovanie prognózy vývoja. Prírodný pohyb vplýva na zmenu počtu, vekovej a pohlavnej štruktúry obyvateľov obce, prognóza v počte obyvateľstva je klesajúca.



**Graf č.4: Krivka počtu narodených, zomrelých a prirodzeného pohybu obyvateľov**

Zdroj: vlastné spracovanie na základe

[http://datacube.statistics.sk/#!/view/sk/VBD\\_DEM/om7105rr/Pr%C3%ADrastok%20obyvate%C4%BEov%20p%C4%BEa%20pohlavia%20-%20obce%20\(ro%C4%8Dne\)%20%5Bom7105rr%5D](http://datacube.statistics.sk/#!/view/sk/VBD_DEM/om7105rr/Pr%C3%ADrastok%20obyvate%C4%BEov%20p%C4%BEa%20pohlavia%20-%20obce%20(ro%C4%8Dne)%20%5Bom7105rr%5D)

### 1.2.3 Veková štruktúra obyvateľstva

Grafické znázornenie vekovej štruktúry obyvateľstva je rozdelené do skupín podľa veku v zmysle posledného sčítania obyvateľstva, domov a bytov z roku 2011:

- *predproduktívneho (0-14),*
- *produktívneho (15-59),*
- *poproduktívneho (60 a viac),*

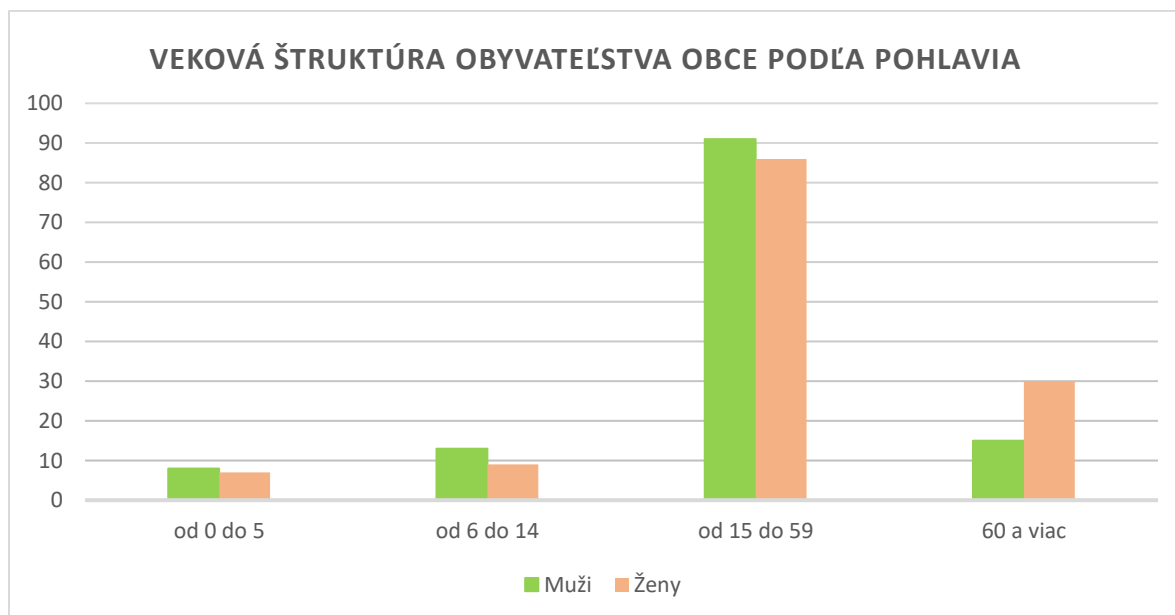
Reflektuje vývoj za sledované obdobie sumárne za celú obec. V obci je možné sledovať primeraný stav obyvateľov v produktívnom veku k obyvateľom v poproduktívnom veku.

**Tab.č.6: Veková štruktúra obyvateľstva obce**

Vek	Muži	Ženy	Obyvateľstvo		
	spolu	spolu	úhrn	%	
<b>0 - 5</b>	8	7	15	5,8	
<b>6 - 14</b>	13	9	22	8,5	
<b>Produktívny</b>	91	86	177	68,3	
<b>Poproduktívny</b>	15	30	45	17,4	
			<b>Priemer</b>		
<b>Podiel obyvateľstva (%)</b>	<b>0 - 5</b>	6,3	5,3	5,8	-
	<b>6 - 14</b>	10,2	6,8	8,5	-
	<b>produktívny vek</b>	71,7	65,2	68,3	-
	<b>poproduktívny vek</b>	11,8	22,7	17,4	-
<b>Priemerný vek</b>	<b>37,57</b>	<b>44,78</b>	<b>41,25</b>	-	

Zdroj: SODB 2011,

<https://census2011.statistics.sk/SR/V%FDchodn%E9%20Slovensko/Ko%9Aick%FD%20kraj/Okres%20Sobrance/Ba%9akovce/TAB.%2014%20Obyvate%bestvo%20pod%bea%20pohlavia,%20rodinn%e9ho%20stavu%20a%20veku.xls>

**Graf č.5: Veková štruktúra obyvateľstva obce podľa pohlavia**

Zdroj: vlastné spracovanie

Z grafu jednoznačne vyplýva, že najpočetnejšiu skupinu tvoria obyvatelia v produktívnom veku, v mierne prevažujúcom pomere mužov.

### 1.2.4 Národnostná a náboženská štruktúra obyvateľstva obce

Pod národnostnou štruktúrou obyvateľstva rozumieme dobrovoľnú príslušnosť osoby k určitému národu, národnostnej alebo etnickej skupine.

**Tab.č.7: Národnostná štruktúra obyvateľstva obce podľa pohlavia**

Národnosť	Muži	Ženy	Spolu
Slovenská	123	129	252
Ukrajinská	1	0	1
Poľská	1	0	1
Nezistená	2	3	5
<b>Spolu</b>	<b>127</b>	<b>132</b>	<b>259</b>

Zdroj: SODB 2011,

<https://census2011.statistics.sk/SR/V%FDchodn%E9%20Slovensko/Ko%9Aick%FD%20kraj/Okres%20Sobranc e/Ba%9akovce/TAB.%20115%20Obyvate%bestvo%20pod%bea%20pohlavia%20a%20n%e1rodnosti.xls>

**Graf č.6: Národnostná štruktúra obyvateľstva obce**



Zdroj: vlastné spracovanie

Z hľadiska národnostnej štruktúry je obyvateľstvo obce značne homogenizované, výrazná časť obyvateľov sa hlási samozrejme k národnosti slovenskej.

**Tab.č.8: Náboženská štruktúra obyvateľstva obce podľa pohlavia**

Náboženské vyznanie	Muži	Ženy	Spolu
Rímskokatolícka cirkev	50	52	102
Gréckokatolícka cirkev	73	75	148
Pravoslávna cirkev	0	1	1
Evanjelická cirkev augsburského vyznania	2	0	2
Bez vyznania	0	1	1
Nezistené	2	3	5
<b>Spolu</b>	<b>127</b>	<b>132</b>	<b>259</b>

Zdroj: SODB 2011,

<https://census2011.statistics.sk/SR/V%FDchodn%E9%20Slovensko/Ko%9Aick%FD%20kraj/Okres%20Sobrance/Ba%9akovce/TAB.%20118%20Obyvate%bestvo%20pod%bea%20pohlavia%20a%20n%e1bo%9eensk%e9ho%20vyznania.xls>

### 1.2.5 Bývanie

V obci prevláda domová zástavba. Domy v tejto zástavbe sú po čiastočnej alebo úplnej rekonštrukcii. Na základe územného plánu v obci výrazne prevláda 1 – 2 podlažná zástavba rodinnými domami, prevažne povojnová. V južnej a v severnej časti je nová zástavba z 90. rokov. Väčšina domov je v dobrom stavebno - technickom stave. Okrem toho sú tu zachované domy predstavujúce typickú ľudovú architektúru z konca minulého a začiatku tohoto storočia. Túto zástavbu reprezentujú trojpriestorové domy z nepálenej tehly z prvej tretiny 20. Storočia. Domy, ktoré charakterizujú typickú ľudovú architektúru obce: dom so súpisným číslom 78, 75, 72, 70, 67, 66, 64, 33, 32, 25. 21, 15.

### 1.2.6 Zamestnanosť

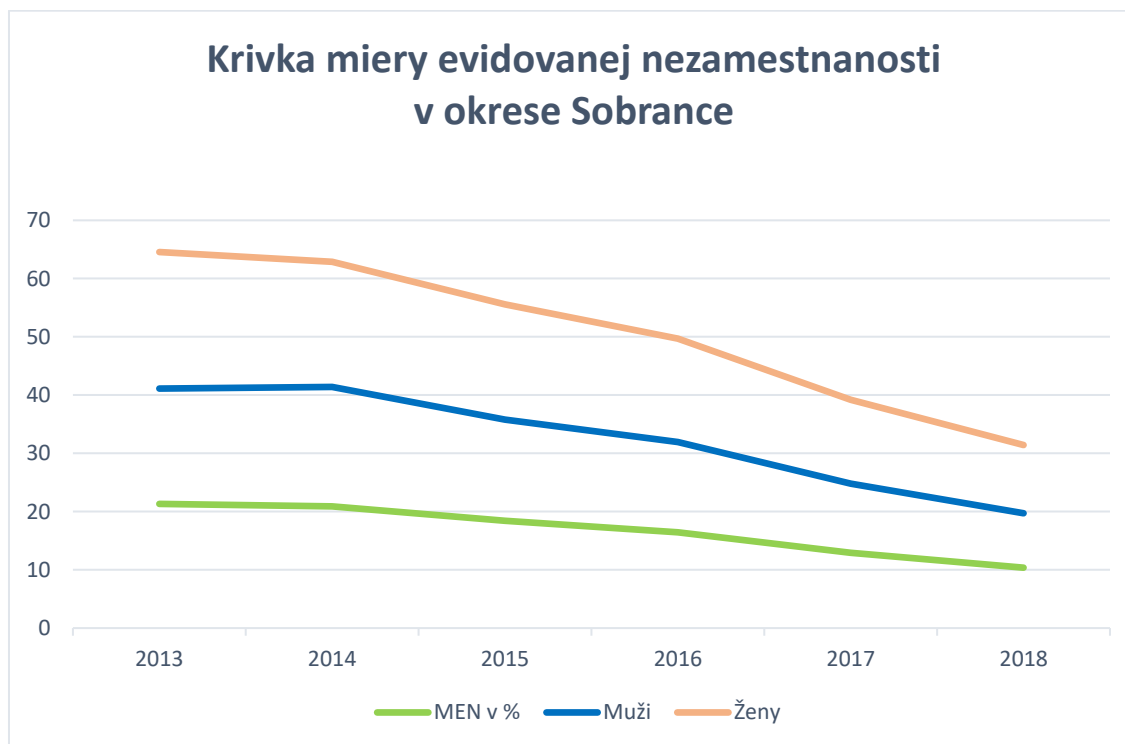
Na základe údajov Štatistického úradu SR má miera evidovanej nezamestnanosti v okrese Sobrance klesajúci charakter. Ku koncu roka 2018 bola miera evidovanej nezamestnanosti v okrese Sobrance 10,37%. Relatívne priaznivá je situácia vo vekovej štruktúre obyvateľstva produktívneho veku, pretože tvorí viac ako polovicu celkového počtu obyvateľov. Ľudský potenciál obce pre ďalší rozvoj je možno využiť len v širšom rámci. Priamo v obci a v mikroregióne je nedostatok pracovných príležitostí.

**Tab.č.9: Prehľad miery evidovanej nezamestnanosti v okrese Sobrance**

	2013	2014	2015	2016	2017	2018
Miera evid. nezam. (v%) <b>Muži</b>	19,78	20,49	17,37	15,51	11,88	9,34
Miera evid. nezam. (v%) <b>Ženy</b>	23,46	21,48	19,81	17,75	14,39	11,72
<b>Miera evid. nezam. (v%)</b>	<b>21,32</b>	<b>20,91</b>	<b>18,40</b>	<b>16,45</b>	<b>12,93</b>	<b>10,37</b>

Zdroj:

[http://datacube.statistics.sk/#!/view/sk/VBD\\_SK\\_WIN/pr3108rr/Miera%20evidovanej%20nezamestnanosti%20%5Bpr3108rr%5D](http://datacube.statistics.sk/#!/view/sk/VBD_SK_WIN/pr3108rr/Miera%20evidovanej%20nezamestnanosti%20%5Bpr3108rr%5D)

**Graf č.7: Krivka miery evidovanej nezamestnanosti v okrese Sobrance**

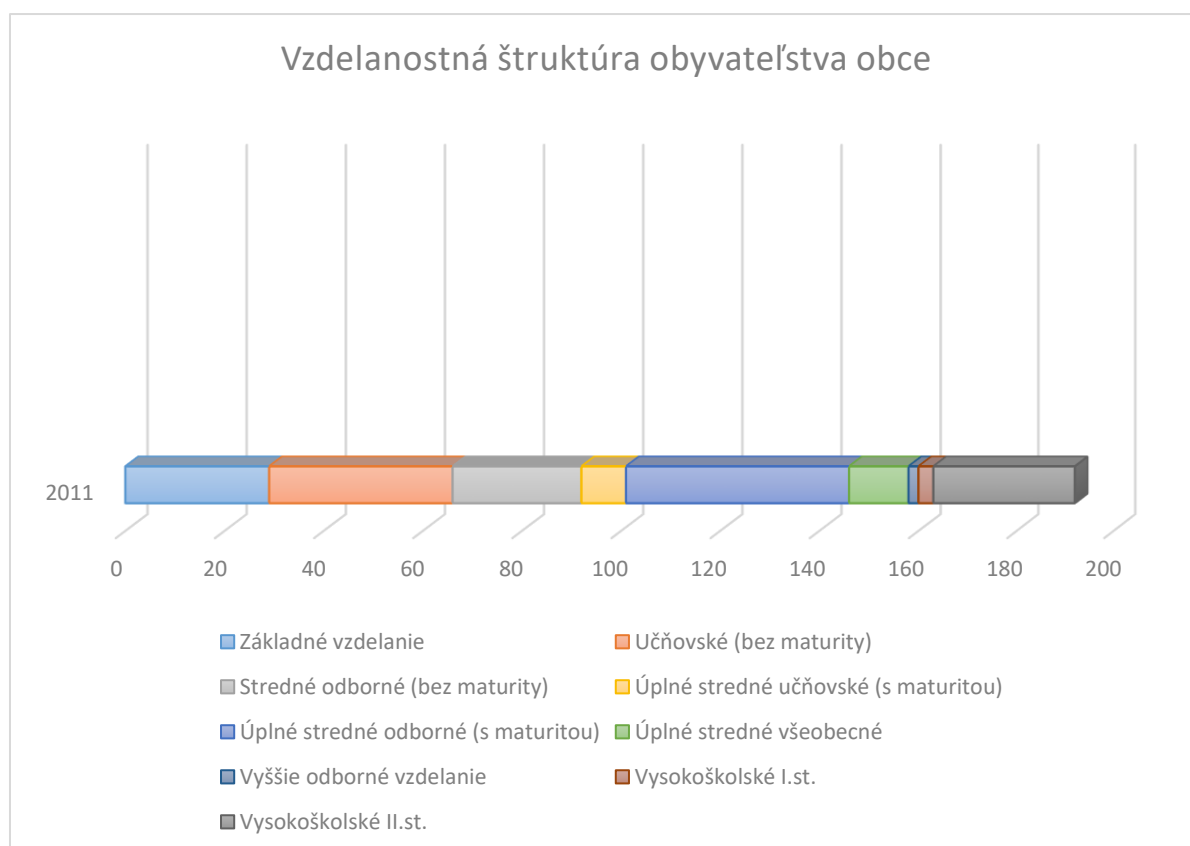
Zdroj: vlastné spracovanie

Klesajúca miera evidovanej nezamestnanosti reálne nereflektuje mieru reálnej nezamestnanosti, jedná sa o mieru nezamestnanosti evidovaných uchádzačov o zamestnanie, pričom je nutné vziať do úvahy obyvateľov, ktorí sú nezamestnaní a nie sú z rôznych dôvodov evidovaní na ÚPSVaR. Medzi nezamestnanými výrazne prevládajú dlhodobo nezamestnaní. Neodmysliteľný vplyv na vývoj nezamestnanosti má vzdelanostná úroveň obyvateľov, ktorá je premietnutá v nasledujúcom grafe. V súčasnosti obec nemá výrazne aktívne skupiny

obyvateľov, ktoré by presadzovali svoje podnety a aktívne sa zapájali do rozvoja obce. Obec sa snaží o svoj celkový rozvoj v rámci svojich možností. Vychádza z posledného sčítania obyvateľov, domov a bytov z roku 2011.

Na základe „Prognózy vývoja obyvateľov v okresoch SR do roku 2035“ môžeme očakávať pre navrhované obdobie územného plánu - rok 2035 nárast poproduktívnej zložky populácie. Podľa už spomenutej prognózy za okres Sobrance v roku 2015 bol prognózovaný nárast celkových úbytkov obyvateľstva - 3,27, v roku 2035 to bude – 5,07 obyvateľov (na 1000 obyv.). Priemerný vek bol v roku 2015 stanovený na 40,05, v roku 2035 sa zvýši na 44,79 rokov, čo je nárast o 11,8%. Okres Sobrance bude patriť medzi najstaršie okresy na východnom Slovensku s najväčším úbytkom obyvateľstva. Z hľadiska migrácie sa podľa spomínanej prognózy budú obyvatelia tohto okresu sťahovať najmä do okresov západného Slovenska, pričom tieto pomerne výrazné hrubé migračné toky nebudú kompenzované protismerným migračným pohybom. Priaznivý vývoj zamestnanosti v obci nemožno predpokladať, ten bude závisieť od ponuky pracovných príležitostí v okresnom meste Sobrance, ako aj výraznejšími investičnými aktivitami v rámci okresu a cezhraničnej spolupráce.

**Graf č.8: Vzdelanostná štruktúra obyvateľstva obce**



Zdroj: vlastné spracovanie na základe SOBD 2011,

<https://census2011.statistics.sk/SR/V%FDchodn%E9%20Slovensko/Ko%9Aick%FD%20kraj/Okres%20Sobrance/Ba%9akovce/TAB.%20117%20Obyvate%bestvo%20pod%bea%20pohlavia%20a%20stup%f2a%20najvy%9a%9aieho%20dosiahnut%e9ho%20vzdelania.xls>



Európsky sociálny fond (ESF) - je hlavným finančným nástrojom, ktorým Európska únia transformuje svoje strategické ciele v oblasti politiky zamestnanosti do konkrétnych aktivít zameraných na zlepšenie odbornej kvalifikovanosti, ďalej na systémy vzdelávania a následný rast pracovného potenciálu občanov. Cieľom ESF je podpora zamestnanosti v EÚ. Napomáha pripravenosti zamestnancom a firmám v rámci členských štátov EÚ čeliť novým, globálnym výzvam. Je kľúčovým prvkom stratégie EÚ týkajúcej sa rastu a zamestnanosti pri zameranej na skvalitnenie života občanov EÚ poskytnutím lepších kvalifikácií a lepších vyhliadok na zamestnanie. Financovanie je rozdeľované medzi členské štáty a regióny, a to hlavne medzi tie, ktorých hospodársky vývoj postupuje pomalšie. Vzdelanie obyvateľov úzko súvisí so schopnosťami a zručnosťami uplatniť sa na trhu práce. Mimo väčších miest, v regiónoch kde prevažujú menšie obce je vzdelanostná úroveň obyvateľov tradične nižšia, čo prináša riziko vyššej nezamestnanosti. Naopak vyššie vzdelanie obyvateľov prináša vyššie využitie ekonomického potenciálu obce. V obci celkovo prevažujú obyvatelia v aktívnom veku s učňovským vzdelaním bez maturity, trochu menej početná je skupina obyvateľov so stredným odborným vzdelaním s maturitou. Podiel vysokoškolsky vzdelaných ľudí nie je zanedbateľný a zodpovedá vzdelanostným potrebám regiónu. Záujem obyvateľov vzdelávať sa prioritne v odbornom školstve rôznej úrovne zodpovedá aj pracovným možnostiam a ponuke trhu práce v regióne a jeho blízkom okolí.

### Financovanie a ciele na obdobie rokov 2014 – 2020

V tomto období ESF poskytne približne **80 miliárd** EUR (v bežných cenách), ktorých cieľom je:

- zabezpečiť odbornú prípravu ľudí a pomoc pri ich opätovnom zamestnaní,
- podporiť sociálne začlenenie,
- zlepšiť úroveň vzdelávania a odbornej prípravy,
- zlepšiť kvalitu verejných služieb.

### Ekonomická aktivita obyvateľstva

Tab.č. 10 Ekonomicky aktívne obyvateľstvo v okrese Sobrance

	2013	2014	2015	2016	2017	2018
<b>Muži</b>	6 142	5 915	5 986	6 033	5 806	5 878
<b>Ženy</b>	4 442	4 409	4 351	4 322	4 184	4 496
<b>Spolu</b>	<b>10 584</b>	<b>10 324</b>	<b>10 337</b>	<b>10 355</b>	<b>9 990</b>	<b>10 374</b>

Zdroj:

[http://datacube.statistics.sk/#!/view/sk/VBD\\_SLOVSTAT/pr2006rs/Ekonomick%C3%A1%20aktivita%20obyvate%C4%BEstva%20pod%C4%BEa%20pohlavia%20-%20ro%C4%8Dn%C3%A9%20C3%BAadaje%20%5Bpr2006rs%5D](http://datacube.statistics.sk/#!/view/sk/VBD_SLOVSTAT/pr2006rs/Ekonomick%C3%A1%20aktivita%20obyvate%C4%BEstva%20pod%C4%BEa%20pohlavia%20-%20ro%C4%8Dn%C3%A9%20C3%BAadaje%20%5Bpr2006rs%5D)



Ekonomická aktivita patrí medzi základnú sociálno-ekonomickú klasifikáciu triedenia obyvateľstva. Obyvateľstvo sa triedi na ekonomicky aktívne a neaktívne. Ekonomicky aktívne je obyvateľstvo, ktoré sa aktívnym spôsobom podieľa na hospodárskom živote. Obyvateľstvo zaoberajúce sa živnostenskou činnosťou sa považuje za ekonomicky aktívne. Ekonomicky neaktívne je obyvateľstvo nezávislé, s vlastným zdrojom obživy a závislé, bez vlastného zdroja obživy, napr. ženy na materskej dovolenke, ženy v domácnosti, invalidi a pod.

Obyvateľstvo v obci je považované za ekonomicky aktívne. Celková vysoká ekonomická aktivita obyvateľstva súvisí s jeho vekovou štruktúrou, pre ktorú je charakteristické vysoké zastúpenie produktívnej zložky obyvateľstva. Intenzívny pohyb za prácou, ktorý sa prejavuje vo veľkom rozsahu dochádzky a odchádzky za zamestnaním poukazuje na úzke pracovné väzby na sídelný útvar okresných miest Michalovce a Sobrance.

### 1.3 Analýza sociálnej infraštruktúry

#### Služby

Občianska vybavenosť je sústredená do centra obce. Nachádza sa tu Obecný úrad s Kultúrnym domom, Dom smútku, Útulok patriaci Domovu sociálnych služieb ANIMA Michalovce, ktorého zriaďovateľom je Košický samosprávny kraj, gréckokatolícky chrám, obchod potravín s pohostinstvom, autodielnia Pavol Balasič, objekty pre poľnohospodársku výrobu (PD Choňkovce, dvor Baškovec). Zastúpenie občianskej vybavenosti je postačujúce. V západnej časti obce je umiestnený športový areál.

#### Kultúra

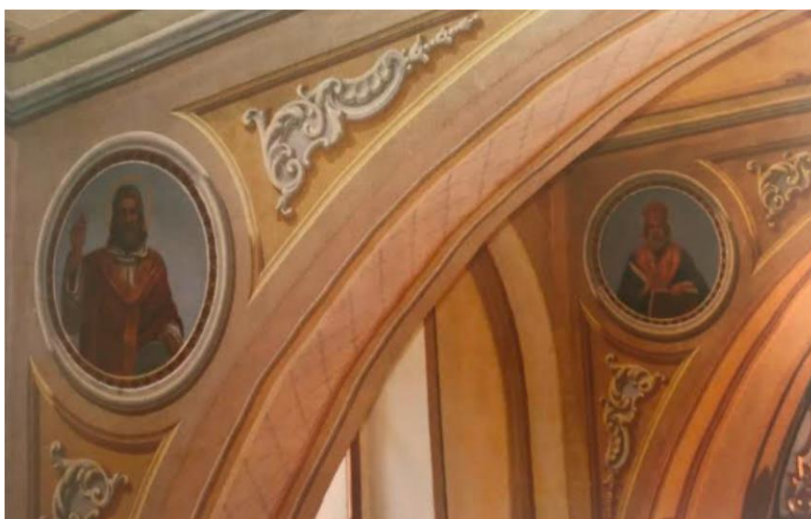
Obec má vlastný Kultúrny dom. Kultúrny dom má kapacitu 150 stoličiek, je využívaný občanmi na rôzne akcie, svadby, kary, oslavy a pod..

#### Cirkev

V obci sa nachádza gréckokatolícky **Chrám Nanebovstúpenia Pána**. Novobarokový gréckokatolícky Chrám Nanebovstúpenia Pána bol postavený v roku 1863. Chrám je v správe farského úradu Hlivišťa. Stavebnotechnický stav je vyhovujúci. Zastavaná plocha chrámu je 200 m<sup>2</sup>.



## Obr. č.6 Nástenné maľby v gréckokatolíckom Chráme Nanebovstúpenia Pána



Zdroj: Lukáčová, Mišíkova, Molnár, Starjak – Baškovec, 2018, str.148

### Baškovský evanjeliár

Baškovský evanjeliár by sme mohli zaradiť k najstarším bohoslužobným knihám byzantsko – slovanského obradu na Slovensku. Predpokladá sa, že toto rukopisné evanjelium pochádza z konca 15. storočia. Na základe odborného skúmania sa zistilo, že bol odpísaný zo staršej predlohy ( 3 prelomu 12. až 13. storočia). Je napísaný úhladným pravidelným cyrilským unciálnym písmom. Pozostáva z 281 papierových listov, ktoré sú väčšinou vo veľmi dobrom stave. V rukopise sa nachádzajú aj 4 listy, ktoré sú bohato ozdobené pestrofarebnými motívmi renesančného charakteru. Niektoré písmena boli zdobené zlatom. Baškovský evanjeliár teda predstavuje aj cenné výtvarné dielo. Keďže je evanjeliár starší ako súčasný chrám, môžeme predpokladať, že bol súčasťou dreveného chrámu, o ktorom sa traduje, že bol premiestnený, či skôr darovaný do Inoviec.

**Obz. 7 Baškovský evanjeliár**

Zdroj: <https://www.baskovce.sk/-historicke-pamiatky>

**Samospráva**

Súčasnú samosprávu, verejnú správu a administratívu reprezentuje Obecný úrad Baškovec. Obecný úrad je výkonným orgánom obecného zastupiteľstva a starostu obce. Zabezpečuje organizačné a administratívne záležitosti obecného zastupiteľstva a starostu obce.

**Príslušnosť obyvateľov k úradom špecializovanej štátnej správy:**

- Matričný úrad – Sobrance
- Stavebný úrad – Sobrance
- Daňový úrad – Sobrance
- Obvodné oddelenie policajného zboru – Sobrance
- Okresný súd – Michalovce
- Okresné riaditeľstvo Hasičského a záchranného zboru – Michalovce
- Úrad práce, sociálnych vecí a rodiny – Sobrance
- Katastrálny úrad – Sobrance
- Okresný úrad – Sobrance



## 1.4 Ekonomické spravovanie obce

Príjmovou súčasťou rozpočtu obce sú bežné a kapitálové príjmy obce. Opačnou stranou rozpočtu sú výdavky, ktoré sa rovnako členia na bežné a kapitálové. Bežné výdavky slúžia predovšetkým na chod obecného úradu, na zabezpečenie základných prevádzkových potrieb obce a splatenie prípadných úverov. Kapitálové výdavky sa využívajú na financovanie investičných zámerov obce. S decentralizáciou verejnej správy a teda aj nárastom rozsahu kompetencií obcí by mal automaticky súvisieť aj adekvátny nárast objemu finančných prostriedkov na ich krytie. Kompetencie vykonávané v prenesenom okruhu štátnej správy sú v rozpočte obcí financované prostredníctvom dotácií. Na financovanie originálnych kompetencií sú určené predovšetkým príjmy z podielových a miestnych daní. Obec si výšku daňovej sadzby stanovuje sama.

## 1.5 Analýza cestnej infraštruktúry

Obec je napojená na dopravný systém cestou III/050239 Sobrance - Hlivišťa s napojením na nadradený dopravný systém - cestu I/50 Košice – Michalovce. Cesta tr. III/050239 pretína celú obec s pokračovaním k obci Hlivišťa.

Obr.č.8: Cestná sieť v okolí obce



Zdroj: <https://www.cdb.sk/Files/Galleries/mapyokresov/sobrance.jpg?w=1300>



Autobusovú hromadnú dopravu v regióne zabezpečuje SAD Michalovce, a.s. na základe zmluvy o výkone vo verejnom záujme v pravidelnej autobusovej doprave. Hlavnými dopravnými uzlami v riešenom regióne sú Michalovce a Sobrance. Vzhľadom na súčasné osídlenie obce sú autobusové spojenia z kapacitného, ale aj časového hľadiska na postačujúcej úrovni.

Obcou Baškovec neprechádza železničná trať, najbližšia železničná stanica je v Michalovciach. Najbližšou železničnou stanicou medzinárodného významu je železničná stanica Košice. Košice sú dôležitým železničným uzlom, prechádzajú ním medzinárodné a IC trate v smere východ-západ a sever-juh.

Z hľadiska letiskovej dopravy sú najbližšie letiská v Užhorode, Ukrajina a v Košiciach. Obe sú medzinárodné letiská.

## 1.6 Technická infraštruktúra

V obci je vybudovaný verejný **vodovod**. Zásobovanie pitnou vodou je zo Sobraneckého skupinového vodovodu. Akumulácia pre obce Hlivišťa a Baškovec je zabezpečená vo vodojeme Hlivišťa – 150 m<sup>3</sup> z vodného zdroja Hlivišťa. Mnoho domácností využíva aj studne.

Obec má vybudovanú splaškovú **kanalizáciu**. Odpadové splaškové vody sú odvádzané do mechanicko-biologickej ČOV mesta Sobrance, ktorej kapacita je 40,0 l/s. V katastrálnom území obce Baškovec sa nachádzajú nasledujúce hydromelioračné stavby v správe Hydromeliorácie š.p.Bratislava: odvodňovací kanál 01 o celkovej dĺžke 1,702 km, odvodňovací kanál Kúpeľský krytý o celkovej dĺžke 1,205 km, odvodňovací kanál Halastov I. o celkovej dĺžke 1,6 km, odvodňovací kanál Halastov II. o celkovej dĺžke 0,4 km, odvodňovací kanál krytý o celkovej dĺžke 0,421 km.

Obec je celá plne **plynofikovaná**, má vybudované plynárenské zariadenia pre dodávku a prepravu zemného plynu napojené na regulačnú stanicu plynu RS 1200/2/1 – 440, ktorá sa nachádza v obci Choňkovce v juhozápadnej časti zastavaného územia. Regulačná stanica je napojená na VTL plynovodu DN 100, PN 4 MPa.

Obec je plne **elektrifikovaná**. Pre napájanie odberných elektrických zariadení na území a v kat. území obce sú využívané ako zdroje el. energie transformačné stanice. Z distribučných transformačných staníc sa na území obce Baškovec nachádzajú štyri trafostanice s inštalovaným výkonom 50, 100, 160 a 250 kVA.

## Obecný rozhlas

Rozvod miestneho rozhlasu v obci je prevedený káblovými rozvodmi, reproduktory sú inštalované na stožiaroch.

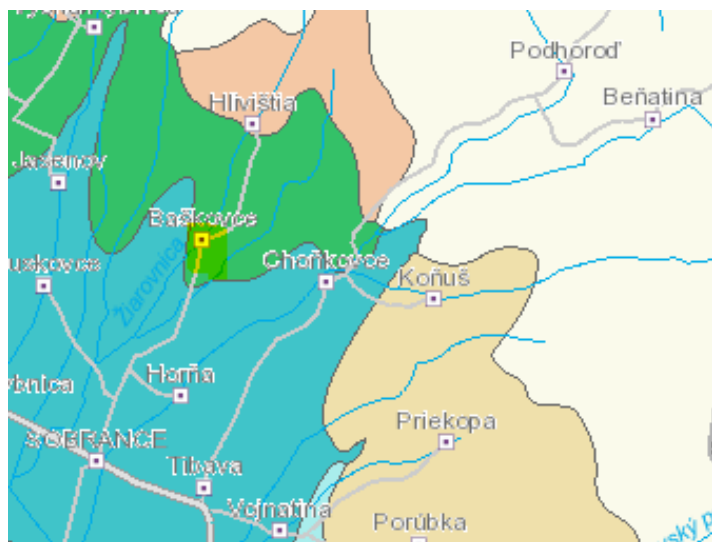
## 1.7 Analýza životného prostredia

Z hľadiska ochrany životného prostredia môžeme skonštatovať, že životné prostredie v obci je v uspokojujúcom stave. Primerané podmienky sú v oblasti hluku, pôdy, vody a ovzdušia. Znečistením je spaľovanie tuhých palív v domácnostiach a exhaláty z dopravy.

### 1.7.1 Geologický vývoj

Kvartérny pokryv predstavuje základné črty geologického litologického a petrografického charakteru pôdotvorného substrátu, - základné pôdne typy sú spracované podľa najnovšieho morfogenetického klasifikačného systému pôd. Reliéf a klimatické pomery zároveň informujú o zonálnych (bioklimatických) pomeroch, kvartérny pokryv a pôdy aj o azonálnych pomeroch územia.

#### Obr.č.9: Kvartérny pokryv územia obce



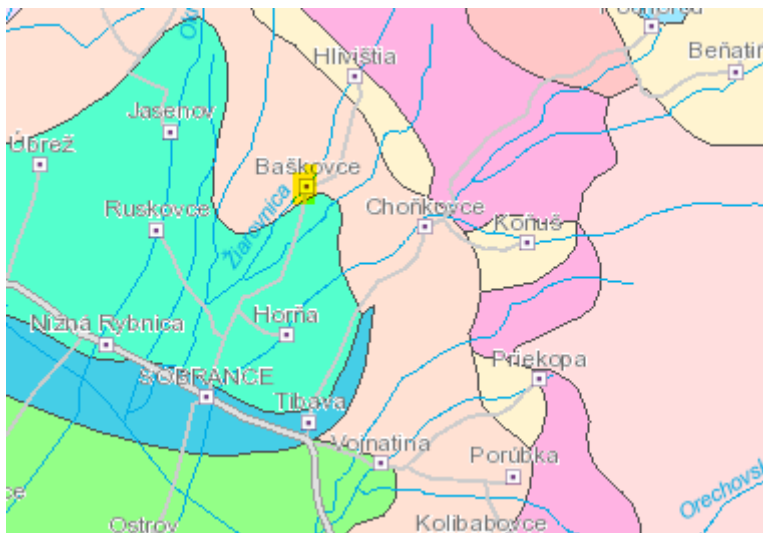
Zdroj: <http://apl.geology.sk/atlaskrajiny/>

Na obrázku *zelenou farbou* sú vyobrazené proluviálne sedimenty, teda hlinité až hlinito-piesčité štrky s úlomkami hornín v náplavových kužeľoch s pokryvom spraší, sprašových hĺn alebo svahovín, *tmavomodrou* farbou sú znázornené proluviálne sedimenty, hlinité až hlinito-piesčité štrky s úlomkami hornín v náplavových kužeľoch bez pokryvu, *ružovou farbou* sú vyobrazené deluviálne sedimenty vcelku, hlinité, hlinito-piesčité, hlinito-kamenité, piesčito-kamenité až balvanovité svahoviny a sutiny, *hnedom* sú znázornené eolické sedimenty, spraše a piesčité spraše, vápňité sprašovité a nevápňité sprašové hliny a *bielou farbou* nečlenené predkvartérne podložie s nepravidelným pokryvom bližšie neurčených svahovín a sutín.

Nasledujúci obrázok znázorňuje inžiniersko-geologickú rajonizáciu vypracovanú na základe genézy a litologickej povahy hornín. Vyčlenené časti rajonizácie umožňujú na danej úrovni podrobnosti stanoviť vhodnosť horninového prostredia z hľadiska rôznych spôsobov hospodárskeho využívania prostredia.

Na základe územného plánu obce Sobranecká rovina ako aj samotná Východoslovenská nížina predstavuje intenzívne poklesávajúcu panvu. Poklesy vo Východoslovenskej nížine majú za následok aj vejárovitý tvar riečnej siete. Kvartérny pokry odráža geologickú stavbu predkvartérneho podložia. Kvartérne sedimenty vystupujú v horskej časti Vihorlatských vrchov, najmä hlinito-kamenité sedimenty pleistocénu a holocénu. Sformované depresie a prepadliny sú vyplnené najmä mocným súvrstvom fluviaálnych a proluviaálnych sedimentov.

### Obr.č.10: Inžiniersko-geologická rajonizácia obce



Zdroj: <http://apl.geology.sk/atlaskrajiny/>

Na obrázku je ružovou farbou znázornený rajón sprašových sedimentov, svetloružovou rajón deluviaálnych sedimentov, ružovofialová vyobrazuje rajón vulkanoklastických hornín, tyrkysová vyobrazuje rajón proluviaálnych sedimentov, modrá rajón náplavov terasových stupňov a zelená rajón údolných riečnych náplavov.

### 1.7.2 Hydrogeologické pomery

Hydrológia vodných tokov riešeného územia v zmysle územnoplánovacej dokumentácie je ovplyvňovaná procesmi priľahlých masívov Vihorlatskej hornatiny. Riešené územie spadá do povodia Bodrogu, ktorý vzniká sútokom riek Latorica, Laborec a Ondava, ktoré majú nížinný charakter. Povodie rieky Bodrog je typickým príkladom vejárovitej riečnej siete, ktorá spadá úmoria Čierneho mora. Výsledky analýz jasne poukazujú na výrazne zmenené podmienky vodohospodárskeho potenciálu riešeného územia, čím sa znížila aj jeho hydromorfnosť a vododržnosť.



Obcou preteká **Baškovský potok** – pri družstve na hranici katastrálneho územia, potok Žiarovnica, Lukavec, Slaný potok po hranici s k.ú. Jasenov potok Hliník. Predmetné toky patria medzi vodné toky s dažďovo-snehovým typom odtoku s akumuláciou vôd.

V obci sa kedysi nachádzal minerálny sírny prameň miestnymi nazývaný „**Buchmaňa**“, ktorý sa po rozoraní medzí zanedbal a dnes je tam mláka a krovinatý porast.

### 1.7.3 Pôdne pomery

V zmysle ÚPN Baškovec sa obec sa nachádza v oblasti Sobraneckej roviny. Pôdy v širšom dotknutom území sú *fluvizeme, pseudogleje, kambizeme a andozeme*. Prevládajúcim pôdnym druhom sú pôdy hlinité a piesčito-hlinité. Na zvetranejších vulkanických horninách sú zastúpené hnedé pôdy. Pôdne druhy - pôdy prevažne ílovito - hlinité s nízkym obsahom humusu 2 až 3 % vo vyšších polohách 5 až 10 %.

**Tab. č.11: Výmera územia a pôdny fond obce k roku 2018**

<b>Celková výmera územia obce</b>	<b>6 214 128 m<sup>2</sup></b>
<b>Poľnohospodárska pôda spolu</b>	<b>5 171 256 m<sup>2</sup></b>
Orná pôda	4 297 123 m <sup>2</sup>
Vinice	55 499 m <sup>2</sup>
Záhrady	111 041 m <sup>2</sup>
Ovocný sad	372 170 m <sup>2</sup>
Trvalé trávnaté porasty	335 423 m <sup>2</sup>
<b>Nepoľnohospodárska pôda spolu</b>	<b>1 042 962 m<sup>2</sup></b>
Vodná plocha	293 361 m <sup>2</sup>
Lesné pozemky	227 687 m <sup>2</sup>
Zastavaná plocha a nádvoría	290 990 m <sup>2</sup>
Ostatná plocha	230 924 m <sup>2</sup>

Zdroj: ŠÚ SR,

[http://datacube.statistics.sk/#!/view/sk/VBD\\_SK\\_WIN/pl5001rr/V%C3%BDmera%20%C3%BAzemia,%20vyu%C5%BEitie%20p%C3%B4dy%205Bpl5001rr%5D](http://datacube.statistics.sk/#!/view/sk/VBD_SK_WIN/pl5001rr/V%C3%BDmera%20%C3%BAzemia,%20vyu%C5%BEitie%20p%C3%B4dy%205Bpl5001rr%5D)

### 1.7.4 Ovzdušie

Ovzdušie je jednou zo základných zložiek životného prostredia. Kvalita je daná emisnými pomermi a rozptylovými podmienkami. Podmienky na rozptyl v ovzduší sa menia nielen v priebehu roka, sú závislé od klimatických podmienok a meteorologickej situácie. Z pohľadu kvality ovzdušia sa sleduje emisná a imisná situácia. Emisiou je každé priame, alebo nepriame vypustenie znečisťujúcej látky do ovzdušia. Imisiou sa rozumie zmes škodlivín nachádzajúcich sa vo voľnom ovzduší. Imisie sa sledujú prostredníctvom automatických



monitorovacích staníc (AMS). V najviac znečistených oblastiach kraja sú umiestnené 4 AMS (ide o prekročenie najmä PM10 (prachové častice). Emisiou sa rozumie každé priame alebo nepriame vypustenie znečisťujúcej látky do ovzdušia. K základným znečisťujúcim a vybraným znečisťujúcim látkam ovzdušia sa zaraďujú tuhé znečisťujúce látky (TZL), oxidy síry vyjadrené ako oxid siričitý (SO<sub>2</sub>), oxidy dusíka (NO<sub>x</sub>), oxid uhoľnatý (CO), pachové látky, organické látky (napr. NM VOC), ktoré sú v odpadových plynoch v plynovej fáze vyjadrené ako celkový organický uhlík a dibenzodioxíny a dibenzofurány.

Významným znečisťovateľom je automobilová doprava a vykurovanie tuhým palivom. Nárast intenzity cestnej dopravy spôsobuje zvyšovanie celoplošnej zaťažnosti miestnych komunikácií a zvyšuje množstvo emisií z výfukových plynov a sekundárnu prašnosť.

### 1.7.5 Odpad

Odpadové hospodárstvo Slovenskej republiky je v súčasnosti ešte zabezpečované podľa zákona č. 223/2001 Z.z. o odpadoch, o zmene a doplnení niektorých zákonov v znení neskorších predpisov, zákona NR SR č. 327/1996 Z.z. o poplatkoch za uloženie odpadov v znení neskorších predpisov a zákona č. 529/2002 Z.z. o obaloch a o zmene a doplnení niektorých zákonov. Odpad z obcí je tvorený prevažne odpadom vyprodukovaným z domácností a ďalším odpadom podobným domovému odpadu z prevádzok v obciach. Významný podiel produkovaného odpadu predstavuje odpad z verejných priestranstiev. Koncepcia odpadového hospodárstva obcí vychádza zo všeobecných zámerov Programu odpadového hospodárstva Slovenskej republiky, ako základného dokumentu pre riadenie odpadového hospodárstva a následných koncepčných materiálov na nižších úrovniach riadenia. Z hľadiska systému zberu komunálneho odpadu je v obciach využívaný typ zberu komunálneho odpadu do individuálnych s následným zvozom. Periodicita zvozu TKO je každé dva týždne a ostatné podľa harmonogramu.

V obci je realizovaný systém zberu komunálneho odpadu do zberných nádob. Likvidácia odpadu v obci je zabezpečená vývozom tuhého komunálneho odpadu.

Biologicky rozložiteľný odpad zhodnocujú obyvatelia individuálne kompostovaním.

Zber a likvidáciu odpadu zabezpečuje spoločnosť FÚRA, s.r.o. so sídlom v Rozhanovciach. V obci je zavedený aj separovaný zber odpadu podľa určeného harmonogramu.

### 1.7.6 Ochrana životného prostredia

Baškovec patria do alpskohimalájskej sústavy, Východopanónskej panvy, oblasti Východoslovenskej nížiny, konkrétne Sobraneckej roviny. Cieľ ochrany prírody a krajiny spočíva v predchádzaní, obmedzovaní, resp. odstraňovaní zásahov, ktoré ohrozujú, poškodzujú





a ničia podmienky a formy života, prírodné dedičstvo, estetický vzhľad krajiny a znižujú jej ekologickú stabilitu.

Rastlinstvo v riešenom území tvoria nížinné a dubovo-hrabové lesy. Prevažnú časť tohto územia však tvoria úrodné pôdy, lúky a pasienky. Najčastejšie sa vyskytujúcimi druhmi porastov sú vrba krehká, jelša lepkavá, orech kráľovský, jaseň štíhly, topol čierny, hruška obyčajná, čerešňa vtáčia, z krovín sú zastúpené baza čierna, hloh jednosemenný, ruža šípová, slivka trnková, chmeľ obyčajný, ostružina úžinová či plamienok poľný.

Živočíšstvo v danej oblasti je zastúpené:

- *cicavcami* - srna hôrna, večernica poľná, zajac poľný, hraboš poľný, piskor obyčajný, sviňa divá, líška obyčajná, krt obyčajný, mačka divá, kuna,
- *vtákmi* - výr skalný, sova dlhochvostá, krkavec čierny, škovránok, myšiarka ušatá, myšiak hôrny, stehlík obyčajný, kukučka obyčajná, d'ateľ veľký, pinka obyčajná, vrabec poľný, bažant obyčajný, straka obyčajná, hrdlička poľná, jarabica poľná, kačica divá,
- *obojživelníkmi a plazmi* – ropucha obyčajná, salamandra škvrnitá, skokan zelený, mlok karpatský, jašterica obyčajná a užovka stromová,
- *motýľmi a hmyzom*.

Čím väčšia je druhová rozmanitosť, tým sa vytvárajú lepšie podmienky pre ďalší rozvoj územia.

#### **Blízke chránené územia:**

- *Územie svetového prírodného dedičstva UNESCO* – Karpatské bukové pralesy,
- *Územie NATURA 2000*: Chránené vtáčie územie Vihorlatské vrchy – 1. a 2. stupeň ochrany,
- *Chránené územia národnej siete chránených území*: Chránená krajinná oblasť Vihorlat – 2. stupeň, Národná prírodná rezervácia Jovsianska hrabina – 5. stupeň.
- *Chránená vodohospodárska oblasť Vihorlat* – 2. stupeň.

#### **Chránené vtáčie územie – SKCHVU035 Vihorlatské vrchy**

CHVÚ Vihorlatské vrchy zasahuje iba severnú polovicu katastra Baškoviec. Chránené vtáčie územia sú novou kategóriou chráneného územia v zmysle zákona č.543/2002 Z. z. o ochrane prírody a krajiny. Vyhlásiť chránené vtáčie územia je povinnosťou Slovenskej republiky (ďalej len „SR“) vyplývajúcou zo smernice Rady ES č. 79/409/EHS z 2. apríla 1979 o ochrane voľne žijúcich vtákov, ktorá bola transponovaná do zákona. Cieľom ochrany vtáčieho územia je zachovanie a obnova ekosystémov významných pre druhy vtákov ako aj zaistenie podmienok pre zachovanie populácie týchto druhov v priaznivom stave. Účelom vyhlásenia Chráneného vtáčieho územia Vihorlatské vrchy je zachovanie biotopov druhov vtákov európskeho významu hadiara krátkoprstého, sovy dlhochvostej, výrika lesného, jariabka hôrneho, výra skalného, leleka lesného, bociana čierneho, chriašteľa poľného, d'atľa bielochrbtého, prostredného



a čierneho, muchárika bieločrkého a červenohrdlého, krutihlava hnedého, strakoša červenochrbtého, škovránka stromového, včelára lesného, žlty sivej, penice jarabej, prepelice poľnej, muchára sivého, žltouchvosta lesného, pŕhľaviara čiernohlavého a hrdličky poľnej.

#### **Miestne biokoridory:**

- Lukavec
- Žiarovnica
- Hliník
- Slaný potok

#### **Faktory pozitívne ovplyvňujúce životné prostredie**

Hlavným pozitívom ovplyvňujúcim životné prostredie je masív pohoria Vihorlat a vodná plocha Zemplínskej šíravy, kladný vplyv majú miestne biocentrá.

#### **Faktory negatívne ovplyvňujúce životné prostredie**

Hluk a vibrácie – jediným zdrojom hluku v intraviláne obce je hluk od motorových vozidiel.

#### **1.7.7 Cestovný ruch**

Hoci sa okres riešeného územia vyznačuje množstvom prírodných krás, turistických zaujímavostí a neďaleko vzácnych minerálnych liečivých vôd, ktoré vytvárajú vhodné podmienky na rozvoj vidieckej turistiky a agroturistiky (blízkosť Víinnej cesty, CHKO Vihorlat, jazero Morské oko, Zemplínskej Šíravy, Vinianskeho jazera, Senných rybníkov, pramene v bývalých Sobraneckých kúpeľoch), turizmus nepatrí v súčasnosti medzi silne rozvinuté oblasti hospodárstva mikroregiónu.

Lokalitou v rámci regiónu vhodnou pre jednotlivé formy cestovného ruchu na základe výšky ich potenciálu je okolie Sobraniec, Sobranecké kúpele.

V súčasnosti je tento región len minimálne využívaný pre cestovný ruch.

#### **1.7.8 Slovensko-Ukrajinská hranica**

Slovensko-ukrajinská hranica má dva cestné hraničné priechody – Vyšné Nemecké a Ubl'a a jeden železničný priechod – Čierna nad Tisou. Hraničný priechod Ubl'a – Malý Bereznyj je určený pre cestnú osobnú dopravu a nákladnú dopravu do 3,5t.



## 2 ANALÝZA VONKAJŠIEHO PROSTREDIA

Vonkajšie prostredie z pohľadu obce je formované na troch úrovniach:

1. európska legislatíva a stratégie;
2. štátna legislatíva a opatrenia vlády SR;
3. regionálne stratégie Vyššieho územného celku.

Na prvej, európskej úrovni, je smerodajná predovšetkým Stratégia „Európa 2020“, ktorou sa riadi filozofia a zameranie zdrojov z európskych štrukturálnych fondov pre obdobie 2014–2020. Na základe tejto stratégie totiž musí Európska únia dodržiavať jednotný tematický prístup. Priority a ciele tejto stratégie premietla vláda SR do Partnerskej dohody na roky 2014–2020. Stratégia Európa 2020 má tri hlavné ciele:

1. *Inteligentný rast (Inovácie, Vzdelávanie a Digitálna spoločnosť)*
2. *Udržateľný rast (Klíma, Energetika a Mobilita, Konkurencieschopnosť)*
3. *Inkluzívny rast (Zamestnanie a zručnosti, Boj proti chudobe)*

Kľúčovými cieľovými hodnotami stratégie sú:

- **Zamestnanosť:** zvýšiť zamestnanosť obyvateľov vo veku 20–64 rokov, vrátane väčšieho zapojenia žien, starších a lepšieho začlenenia migrantov
- **Výskum a vývoj:** zvýšiť investície do výskumu a vývoja a inovácií podnikov
- **Zmena klímy a energetická udržateľnosť:** znížiť emisie skleníkových plynov o 20% v porovnaní s úrovňou z roku 1990, zvýšiť podiel OZE o 20% na konečnej spotrebe energie a zvýšiť energetickú účinnosť o 20%
- **Vzdelávanie:** znížiť mieru predčasného ukončenia školskej dochádzky a zvýšiť podiel obyvateľov vo veku 30–34 rokov s vysokoškolským vzdelaním na 40%
- **Boj proti chudobe:** znížiť podiel ľudí žijúcich pod hranicou chudoby 25%. Na druhej, štátnej úrovni je okrem platnej legislatívy (napr. v oblasti regionálneho rozvoja, zákon o obecnom zriadení a pod.) určujúca Národná stratégia regionálneho rozvoja Slovenskej republiky. Tá obsahuje okrem iného aj stratégiu pre Trnavský samosprávny kraj.



Významným dokumentom je Program hospodárskeho a sociálneho rozvoja Košického samosprávneho kraja 2016-2022.

## **2.1 Väzby na strategické ciele KSK**

### **Strategický cieľ č.1. Posilňovanie regionálnej identity zastavením vytlačania pracovnej sily z trhu práce**

#### **Špecifický cieľ č.1.3 Tvorba nových pracovných miest v oblasti kreatívneho priemyslu**

Vytvorenie prostredia podporujúce kreatívnych podnikateľov, môžeme pomocou inovácií rozvíjať novú generáciu produktov s vysokou pridanou hodnotou a služieb, ktoré zlepšia ekonomiku celého regiónu a zvýšia kvalitu života v Košickom kraji.

#### **Špecifický cieľ č.1.4 Tvorba nových pracovných miest v oblasti logistického priemyslu**

Logistika sa v súčasnosti stáva nástrojom získavania a udržania konkurenčnej výhody a v globalizovanom svete je kľúčovým prvkom pre zlepšenie ziskovosti podnikania. Medzi infraštruktúrou a logistikou existuje veľmi blízky vzťah.

#### **Špecifický cieľ č.1.5 Tvorba nových pracovných miest v oblasti cestovného ruchu**

Vidiecky cestovný ruch patrí vo svete k pomerne široko využívanému druhu cestovného ruchu. Aj napriek skutočnosti, že Slovensko má dobré podmienky na jeho rozvoj, v našich podmienkach je vidiecky cestovný ruch málo rozvinutý.

### **Strategický cieľ č.2 Posilňovanie regionálnej identity cestou rozvoja vidieka**

### **Strategický cieľ č.3 Posilňovanie regionálnej identity hľadaním alternatív k trhu práce pre pracovnú silu, ktorá bola z trhu práce vytlačená**

#### **Špecifický cieľ 3.1 Podpora rozvoja komunitného spôsobu života**

### **Strategický cieľ č. 4 Posilňovanie regionálnej identity cestou podpory rozvoja občianskej spoločnosti**

#### **Špecifický cieľ č. 4.1 podpora rozvoja spoločenskej zodpovednosti podnikania**

#### **Špecifický cieľ č. 4.2 podpora zvyšovania občianskej participácie podporou združovania obyvateľov a vzniku záujmových skupín**

### **Strategický cieľ č. 5 Posilňovanie regionálnej identity cestou podpory rozvoja sociálnych ľudských práv**

#### **Špecifický cieľ č. 5.1 skvalitňovanie poskytovania sociálnych služieb**

#### **Špecifický cieľ č. 5.2 zlepšenie zdravotného stavu obyvateľstva**

#### **Špecifický cieľ č. 5.3 skvalitnenie systému vzdelávania**



### **Špecifický cieľ č. 5.4 riadená migrácia**

### **Strategický cieľ č.7 Posilňovanie regionálnej identity rozvojom kultúrneho dedičstva**

### **Špecifický cieľ č. 7.1 zachovanie kultúrneho dedičstva**

#### **2.2 STEEP analýza**

Súčasťou analýzy vonkajšieho prostredia je tzv. analýza STEEP faktorov, ktorá sleduje vplyv faktorov v sociálnej, technologickej, ekonomickej, environmentálnej a politickej. Sú to rôzne faktory, ktoré pôsobia na vyššej ako miestnej úrovni, pričom majú vplyv na miestny rozvoj.

**STEEP analýza** - vplyv sociálnych, technologických, ekonomických, ekologických a politických faktorov vonkajšieho prostredia na rozvoj obce.

**Formulár č. A 8 – STEEP analýza – analýza externého prostredia**

Sociálnokultúrne	Technologické	Ekonomické	Environmentálne	Politickoprávne
Starnutie populácie	Zlepšuje sa prístup k informáciám	Dopady ekonomickej krízy	Priemysel je zdrojom znečistenia	Zhoršovanie podnikateľského prostredia v SR
Migrácia obyvateľov do zahraničia	Zvýšenie technických možností domácej zábavy	Nárast vysokoškolsky a stredoškolsky vzdelaných ľudí bez uplatnenia	Zmena klímy - celkové oteplenie, extrémne zrážky, veterné smršte, extrémne teplé letné obdobia	EŠIF na roky 2014-2020
Nezamestnanosť	Kontakt samosprávy s obyvateľmi prostredníctvom technológií	Medziročný nárast HDP na 1 obyvateľa	Zdravotné dôsledky znečistenia – emisie z priemyslu, dopravy, znečistenie vôd a ostatných zložiek životného prostredia	Sociálna politika pre sociálne ohrozené skupiny: dôchodcovia, študenti, MRK
Správanie sa na základe kultúrnych, náboženských zvyklostí	Využívanie sociálnych sietí	Prítomnosť obyvateľov bez vzdelania	Nárast biodiverzity	Daňová politika
Pasívne trávenie voľného času	Technológie poskytujú možnosť šetrenia prírodnými zdrojmi	Využitie fondov EÚ		
Prehlbujúci sa rozdiel v životnej úrovni rôznych skupín obyvateľstva	Zavádzanie IKT do verejnej správy – informatizácia			

Zdroj: vlastné spracovanie

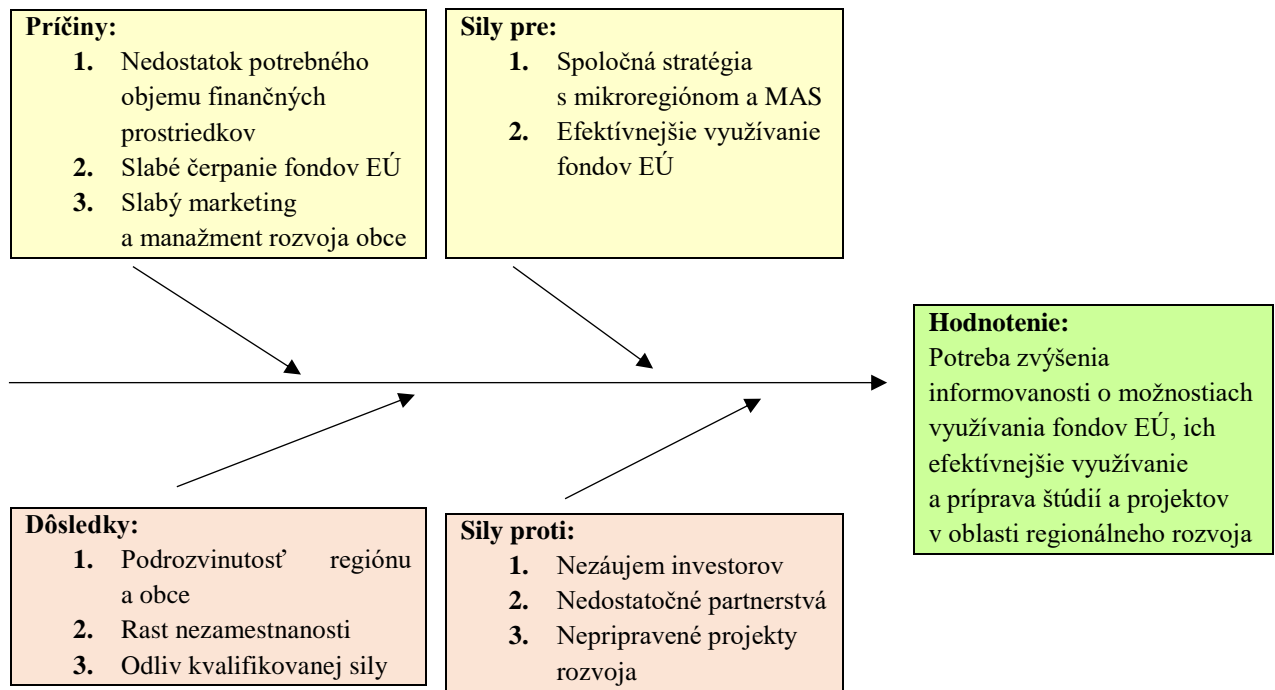
**2.3 SWOT analýza**

SWOT analýza je súčasťou prezentácie výsledkov sociálnej a ekonomickej analýzy obce. Je to metóda, ktorou sa analyzujú poznatky o súčasnom stave podmienok v obci (silné stránky, slabé stránky) a identifikujú sa možnosti pre rozvoj a ohrozenia, s ktorými je potrebné počítať do budúcnosti (príležitosti a ohrozenia). Touto metódou je vytvorený podklad, na základe ktorého je možné formulovať stratégiu usmernenia budúceho vývoja obce, tak aby boli zachované, resp. rozvíjané jej silné stránky, odstránené, resp. eliminované jej slabé stránky a boli využité príležitosti pre jej ďalší rozvoj, pričom boli brané do úvahy aj ohrozenia jej ďalšieho rozvoja.

**Formulár č. A 10 - SWOT analýza**

<b>Silné stránky</b>	<b>Slabé stránky</b>
<ul style="list-style-type: none"><li>➤ spolupráca v rámci Mikroregiónu</li><li>➤ členstvo v Miestnej akčnej skupine</li><li>➤ obec plynofikovaná</li><li>➤ Tradícia zdravej poľnohospodárskej produkcie</li><li>➤ vhodná pôda na rozvoj poľnohospodárstva</li><li>➤ zdravší životný štýl na vidieku</li><li>➤ blízkosť CHKÚ Vihorlat</li><li>➤ chránené vtáacie územie</li></ul>	<ul style="list-style-type: none"><li>➤ obec mimo regionálneho záujmu</li><li>➤ nezáujem investorov o lokalitu</li><li>➤ nedostatok pracovných príležitostí</li><li>➤ nedostatok financií na rozvoj obce</li><li>➤ zhoršujúci sa stav chodníkov</li></ul>
<b>Príležitosti</b>	<b>Ohrozenia</b>
<ul style="list-style-type: none"><li>➤ rekonštrukcia chodníkov a miestnych komunikácií</li><li>➤ rozšírenie kamerového systému</li><li>➤ možnosť čerpania dotácií</li></ul>	<ul style="list-style-type: none"><li>➤ zvyšovanie nezamestnanosti</li><li>➤ nízky rekreačný potenciál</li><li>➤ nedostatok prostriedkov na rozvoj obce</li><li>➤ nedostatok prostriedkov na zvyšovanie kvality života obyvateľov</li></ul>

Zdroj: vlastné spracovanie

**Formulár č. A 12 - Analýza silových polí**

Zdroj: vlastné spracovanie





# STRATEGICKÁ ČASŤ



### 3 STRATEGICKÁ ČASŤ

Tento strategický dokument posilní regionálny rozvoj tým, že stanoví postupy podporujúce miestne iniciatívy. Zároveň pomôže zvýšiť úroveň regiónu pomocou podpory aktivít regionálnych a lokálnych rozvojových organizácií a podporou prípravy strategicky významných projektov. PRO obce je základným nástrojom obce, ktorý určuje smer jej napredovania, pre plnenie strednodobých a dlhodobých cieľov, ktoré umožnia vytvárať spoločný produkt, poskytujúci kvalitné podmienky pre život všetkých jej občanov a návštevníkov. Strategický cieľ a špecifické ciele PRO konkrétne naplňajú celkový cieľ regionálneho rozvoja tým, že vytvorením tohto významného strategického dokumentu sa na miestnej úrovni vytvoria podmienky pre implementáciu navrhnutého Integrovaného regionálneho operačného programu na roky 2014 – 2020, ktorého hlavným cieľom je prostredníctvom jednotlivých opatrení zvýšiť vybavenosť územia zariadeniami občianskej infraštruktúry s ohľadom na zabezpečenie ich dostupnosti a kvality poskytovaných služieb.

Cieľom PRO je sformulovať takú predstavu o smerovaní obce, ktorá vyjadruje ekonomické a sociálne záujmy jej občanov a je v súlade so strategickými cieľmi a prioritami štátu, vyššieho územného celku, záujmami ochrany historického a kultúrneho dedičstva. PRO je otvorený dokument, ktorý by sa mal pravidelne písomne dopĺňať a aktualizovať, podľa vopred stanovených pravidiel, potrieb obyvateľov obce, jeho návštevníkov a potenciálnych investorov, s cieľom v maximálnej možnej miere zvýšiť životnú úroveň obyvateľov obce a uspokojiť ich potreby a požiadavky. Stratégia je výsledkom kombinácie dvoch prístupov: *štrukturálneho a regionálneho*.

#### 3.1 Strategický cieľ obce

***Strategickým cieľom obce je všestranný rozvoj obce a zvýšenie kvality života obyvateľov v rámci trvalo udržateľného rozvoja.***

**3.2 Stav projektovej pripravenosti****Tab.č.12: Štruktúra operačných programov**

Číslo	Operačný program	Riadiaci orgán	SORO	Fond EÚ
1	Výskum a inovácie	MŠVVŠ SR	MH SR	EFRR, ESF
2	Ľudské zdroje	MPSVR SR	MV SR, MZ SR, MŠVVŠ SR	EFRR, ESF
3	Integrovaná infraštruktúra	MDVRR SR	MF SR	KF, EFRR
4	Kvalita životného prostredia	MŽP SR	MDVRR SR, MH SR	KF, EFRR
5	Integrovaný ROP	MPaRV SR	MK SR, VÚC	ESF, EFRR
6	Efektívna verejná správa	MV SR		EFRR, ESF
7	Technická pomoc	ÚV SR		EFRR
8	Rozvoj vidieka	MPaRV SR		EPFRV
9	Európska územná spolupráca	RO budú určené zo strany EK		EFRR

Zdroj: vlastné spracovanie

**Priority operačných programov:****IROP Integrovaný regionálny operačný program***Prioritná os č. 1:* Bezpečná a ekologická doprava v regiónoch*Investičná priorita 1.1:* Posilnenie regionálnej mobility prostredníctvom prepojenia sekundárnych a terciárnych uzlov s infraštruktúrou TEN-T*Investičná priorita 1.2:* Rozvoj ekologicky priaznivých a nízkouhlíkových dopravných systémov*Prioritná os č. 2:* Ľahší prístup k efektívnym a kvalitnejším verejným službám*Investičná priorita 2.1:* Investovanie do sociálnej infraštruktúry, ktoré prispieva národnému, regionálnemu a miestnemu rozvoju, a prechodu z inštitucionálnych služieb na komunitné *Investičná priorita 2.2:* Investovanie do vzdelávania, zručností a celoživotného vzdelávania prostredníctvom rozvoja infraštruktúry vzdelávania a odbornej prípravy*Prioritná os č.3:* Konkurencieschopné a atraktívne regióny pre podnikanie a zamestnanosť*Investičná priorita 3.1:* Podpora fyzickej, ekonomickej a sociálnej regenerácie zanedbaných mestských a vidieckych komunít a území



*Investičná priorita 3.2: Ochrana, propagácia a rozvoj kultúrneho a prírodného dedičstva*

Prioritná os č. 5: Technická pomoc IROP je realizovaný prostredníctvom integrovaných územných stratégií, ktoré na úrovni NUTS2 zadefinujú prioritné projektové zámery v regióne. Cieľom je dosiahnutie čo najväčších synergických efektov preinvestovaných finančných prostriedkov a predchádzanie negatívnym účinkom nekoordinovaného plánovania v ohraničenom území.

## **OP Kvalita životného prostredia**

### Prioritná os 1:

*Investičná priorita 1:* Riešenie významných potrieb investícií do sektora odpadu s cieľom splniť požiadavky environmentálneho acquis

*Investičná priorita 2:* riešenie významných potrieb investícií do sektora vodného hospodárstva s cieľom splniť požiadavky environmentálneho acquis

*Investičná priorita 3:* ochrana a obnova biologickej diverzity, ochrana pôdy a obnova a propagácia ekosystémových služieb vrátane Natura 2000 a zelených infraštruktúr

*Investičná priorita 4:* opatrenia na zlepšenie obecného prostredia, regeneráciu opustených priemyselných lokalít a zníženie znečistenia ovzdušia

Prioritná os 2: Adaptácia na nepriaznivé dôsledky zmeny klímy so zameraním na ochranu pred povodňami, riadenie a prevenciu súvisiacich rizík

*Investičná priorita 1:* Podpora vyhradených investícií na prispôbenie sa zmene klímy

*Investičná priorita 2:* Propagácia investícií nariadenie osobitných rizík, zabezpečenie odolnosti proti katastrofám a vyvíjanie systémov zvládania katastrof

Prioritná os 3: Energeticky efektívnejšie nízkouhlíkové hospodárstvo

*Investičná priorita 1:* Podpora výroby a distribúcie energie z obnoviteľných zdrojov

*Investičná priorita 2:* Podpora energetickej efektívnosti a využitia energie z obnoviteľných zdrojov v podnikoch

*Investičná priorita 3:* Podpora energetickej efektívnosti a využitia energie z obnoviteľných zdrojov vo verejných infraštruktúrach, vrátane využitia vo verejných budovách a v sektore bývania

*Investičná priorita 4:* Vývoj a zavedenie inteligentných distribučných systémov s nízkymi a strednými úrovňami napätia

*Investičná priorita 5:* Podpora nízkouhlíkových stratégií pre všetky typy území, zvlášť mestských oblastí, vrátane podpory trvalo udržateľnej mestskej mobility a zmiernenie relevantných adaptačných opatrení



*Investičná priorita 6:* Podpora využitia vysokoúčinnnej kombinovanej výroby elektriny a tepla založenej na dopyte po využiteľnom teple

*Prioritná os 4:* Technická pomoc

## **OP Výskum a inovácie**

*Prioritná os 1:* Výskum a vývoj pre potreby inovácií

*Investičná priorita 1.1:* Rozšírenie výskumnej a inovačnej infraštruktúry (výskum a inovácia) a kapacít na rozvoj excelentnosti v oblasti výskumu a inovácií a podpora kompetenčných centier, najmä európskeho záujmu

*Investičná priorita 1.2:* Podpora podnikateľských investícií do inovácií a výskumu, tvorba prepojenia a synergie medzi podnikmi vedeckovýskumnými centrami a vyšším vzdelávaním obzvlášť vo vývoji produktov a služieb, prenose technológií, sociálnej inovácie a aplikácie verejných služieb, stimulácie dopytu, vytvárania sietí, klastrov a otvorenej inovácie prostredníctvom inteligentnej špecializácie, podpora technologického a aplikovaného výskumu, pilotných projektov a aktivít skorého overovania výrobkov, vyspelých výrobných kapacít a prvovýroby v kľúčových technológiách a šírenie všestranne využiteľných technológií

*Prioritná os 2:* Podnikateľské prostredie priaznivé pre inovácie

*Investičná priorita 2.1:* Podpora investovania do inovácií a výskumu, tvorba prepojenia a synergie medzi podnikmi vedeckovýskumnými centrami a vyšším vzdelávaním obzvlášť vo vývoji produktov a služieb, prenose technológií, sociálnej inovácie a aplikácie verejných služieb, stimulácie dopytu, vytvárania sietí, zoskupení (klastrov) a otvorenej inovácie prostredníctvom inteligentnej špecializácie, podpora technologického a aplikovaného výskumu, pilotných projektov a aktivít skorého overovania výrobkov, vyspelých výrobných kapacít a prvovýroby v kľúčových technológiách

*Investičná priorita 2.2:* Podpora podnikania, najmä prostredníctvom uľahčenia využívania nových nápadov v hospodárstve a podpora zakladania nových firiem vrátane podnikateľských inkubátorov

*Investičná priorita 2.3:* Vývoj a zavedenie nových obchodných modelov MSP, najmä v rámci internacionalizácie

*Investičná priorita 2.4:* Podpora tvorby a rozšírenia pokročilých kapacít pre rozvoj výrobkov a služieb

*Investičná priorita 2.5:* Podpora kapacity MSP a cieľom zapojenia do rastu a inovácií

*Investičná priorita 2.6:* Podpora výskumu, vývoja a osvojenia nízkouhlíkových technológií



## **OP INTEGROVANÁ INFRAŠTRUKTÚRA A OP ĽUDSKÉ ZDROJE**

Program rozvoja vidieka Projektové opatrenia (realizácia bude zabezpečovaná cez individuálne projekty žiadateľov):

Prenos znalostí a informačné akcie (čl. 15)

Poradenské služby (čl. 16)

Investície do hmotného majetku (čl. 18)

Obnova poľnohospodárskeho potenciálu – prevencia (čl. 19)

Podpora mladých farmárov, malých fariem a podnikania (čl. 20)

Základné služby a obnova dedín vo vidieckych oblastiach (čl. 21)

Prevencia a odstraňovanie škôd v lesoch (čl. 25)

Investície do nových lesných technológií (čl. 27)

Spolupráca (čl. 36)

**LEADER** (čl. 42-45) Neprojektové opatrenia (realizácia bude zabezpečované cez národné projekty):

Platby pre oblasti s prírodnými alebo inými osobitnými obmedzeniami (LFA)

Agroenvironmentálne operácie súvisiace s klímou

Ekologické poľnohospodárstvo

Platby za životné podmienky zvierat

Platby Natura 2000

ŠVAJČIARSKY FINANČNÝ MECHANIZMUS LIFE LONG PROGRAMME

DOTAČNÝ SYSTÉM MINISTERSTVA KULTÚRY SR

DOTÁCIE MINISTERSTVA ŠKOLSTVA, VEDY, VÝSKUMU A ŠPORTU

DOTÁCIE MINISTERSTVA PRÁCE, SOCIÁLNYCH VECÍ A RODINY SR

DOTÁCIE MINISTERSTVA DOPRAVY, VÝSTAVBY A REGIONÁLNEHO

ROZVOJA SR

EKOFOND ENVIRONMENTÁLNY FOND

WORLD MONUMENTS FUND (SVETOVÝ PAMIATKOVÝ FOND)

NADÁCIA SPP



NADÁCIA ORANGE

NADÁCIA EKOPOLIS

NADÁCIA PONTIS

**A. Oblasť: Ochrana ovzdušia a ozónovej vrstvy Zeme**

Podpora výroby tepla a teplej úžitkovej vody prostredníctvom využívania nízkoemisných zdrojov

Podpora výroby tepla a teplej úžitkovej vody a elektrickej energie prostredníctvom využívania obnoviteľných zdrojov

Podpora projektov zameraných na zlepšenie kvality ovzdušia

**B. Oblasť: Ochrana a využívanie vôd**

Čistiarne odpadových vôd a verejné kanalizácie

Vodovody

Protipovodňová ochrana - Opatrenia na vodnom toku

Protipovodňová ochrana - Opatrenia mimo vodného toku

**C. Oblasť: Rozvoj odpadového hospodárstva**

Uzavretie a rekultivácia skládok

Separácia a zhodnocovanie biologicky rozložiteľných odpadov

Zavedenie separovaného zberu v obciach, vybudovanie zberných dvorov a dotriedňovacích zariadení

**D. Oblasť: Ochrana prírody a krajiny**

Ochrana prírody a krajiny

**E. Oblasť: Environmentálna výchova, vzdelávanie a propagácia**

Environmentálna výchova, vzdelávanie a propagácia

**F. Oblasť: Prieskum, výskum a vývoj zameraný na zisťovanie a zlepšenie stavu životného prostredia**

Prieskum, výskum a vývoj zameraný na zisťovanie a zlepšenie stavu životného prostredia

**G. Oblasť: Zelená investičná schéma**

Uplatnenie integrovaného prístupu - Opatrenia týkajúce sa fyzickej obnovy sa v PHSR skombinovali s opatreniami na podporu vzdelávania, hospodárskeho rozvoja, sociálneho začleňovania a ochrany životného prostredia. Predpokladom toho je rozvoj



silných partnerstiev medzi miestnymi obyvateľmi, občianskou spoločnosťou, miestnym hospodárstvom a rôznymi úrovňami správy. Takýto prístup je osobitne dôležitý v súčasnosti vzhľadom na vážnosť problémov, pred ktorými momentálne samospráva stojí. Tieto problémy siahajú od konkrétnych demografických zmien cez dôsledky hospodárskej stagnácie v súvislosti s tvorbou pracovných miest a sociálnym pokrokom až po dôsledky zmeny klímy. Reakcia na tieto problémy bude mimoriadne dôležitá na dosiahnutie inteligentnej, udržateľnej a inkluzívnej spoločnosti, ktorá je cieľom stratégie Európa 2020.

### 3.3 Zdroje financovania plnenia PRO 2019-2025

Finančná náročnosť realizácie stratégie je značne vysoká, celkový objem potrebných prostriedkov prekračuje finančné možnosti daného regiónu. Obec nedisponuje potrebným objemom finančných prostriedkov na kofinancovanie. Pri financovaní jednotlivých územných cieľov vyplývajúcich zo základných priorít sa bude prihliadať na ich dôležitosť a dopad na hospodársky, sociálny, kultúrny a environmentálny rozvoj obce. Viaceré ciele môžu byť realizované v rámci bežného chodu samosprávy, mnohé však budú vyžadovať náročnejšie finančné a personálne zdroje zo štrukturálnych fondov a spoluprácu s inými subjektmi.

*Obec je nútená prispôsobiť realizáciu svojich územných cieľov jednotlivým výzvam a dotáciám.*

Financovanie opatrení, vyplývajúcich z PRO by malo byť viaczdrojové:

- **Eurofondy**
- **Súkromné zdroje** - investičné a rozvojové projekty, financované súkromnými firmami a zamerané na súkromný záujem (výstavba konkrétnych zariadení, areálov ...) a verejnoprospešné projekty zamerané na environmentálnu či sociálnu oblasť, podporu detí a mládeže či iné oblasti, v ktorých bude žiadateľom niektorý zo spolkov, občianskych združení alebo miestnych iniciatív.
- **Vlastné zdroje samosprávy**
- **Verejné zdroje (grantové schémy ministerstiev)**





# PROGRAMOVÁ ČASŤ



## 4 PROGRAMOVÁ ČASŤ

Programová časť PRO nadväzuje na strategickú časť a obsahuje najmä zoznam opatrení a projektov na zabezpečenie realizácie programu rozvoja obce. Programová časť PRO na roky 2019-2025 obsahuje podrobnejšie rozpracovanie strategických cieľov v sociálnej, hospodárskej a environmentálnej politike na úroveň projektov a aktivít, ktoré sú tvorené vecne príbuznými skupinami aktivít samosprávy vykonávaných mimo bežnú činnosť a smerujúcich k plneniu strategického cieľa rozvoja obce na roky 2019-2025. Programová (plánovacia) časť obsahuje najmä zoznam opatrení a aktivít na zabezpečenie realizácie programu rozvoja obce, obsahuje podrobnejšie rozpracovanie strategických cieľov v hospodárskej, sociálnej a environmentálnej politike. Programová časť PRO obce obsahuje celkový prehľad projektov v jednotlivých oblastiach stratégie a základný návrh ukazovateľov pre hodnotenie programu rozvoja. Súčasťou programovej časti je aj stanovenie ukazovateľov pre hodnotenie PRO.

### Formulár č. P 1 - Prehľad opatrení, projektov a aktivít podľa prioritných oblastí

	1. Investície do infraštruktúry a občianskej vybavenosti	2. Zvýšenie kvality spoločenského života a športu	3. Skvalitnenie životného prostredia
<b>C I E E</b>	1.1. Rekonštrukcia a výstavba miestnych komunikácií a chodníkov	2.1 Výstavba multifunkčného ihriska	3.1 Vybudovanie kompostoviska
	1.2. Kameraný systém	2.2 Výstavba obecnej chaty	3.2. Vybudovanie stojísk na separovaný zber
	1.3. Rekonštrukcia Domu smútku	2.3 Vytvorenie zelených parkovacích plôch	3.3 Podpora separácie odpadu
	1.4 Rekonštrukcia Kultúrneho domu	2.4 Revitalizácia parku	
	1.5 Rekonštrukcia verejného osvetlenia	2.5 Vybudovanie Klubu dôchodcov	
		2.6 Zriadenie obecného múzea – Wasco Mariána Vasiľa	

Zdroj: vlastné spracovanie



#### 4.1 Akčné plány na realizáciu cieľov

### Investície do infraštruktúry a občianskej vybavenosti

#### Cieľ 1.1. Rekonštrukcia a výstavba miestnych komunikácií a chodníkov

Opatrenie	Rekonštrukcia a výstavba miestnych komunikácií a chodníkov
Garant	Obec
Spolupracujúci	Realizačná spoločnosť
Predpokladaná výška investícií v €	200 000
Predpokladané finančné zdroje	Obecný rozpočet, Program rozvoja vidieka, KSK, MŽP SR, MV SR, ÚV SR, MF SR

#### Cieľ 1.2. Kameraný systém

Opatrenie	Kameraný systém
Garant	Obec
Spolupracujúci	Realizačná spoločnosť
Predpokladaná výška investície v €	15 000
Predpokladané finančné zdroje	Obecný rozpočet, MV SR – RVPK, EFRR

**Cieľ 1.3. Rekonštrukcia Domu smútku**

<b>Opatrenie</b>	<b>Rekonštrukcia Domu smútku</b>
<b>Garant</b>	Obec
<b>Spolupracujúci</b>	Realizačná spoločnosť
<b>Predpokladaná výška investícií v €</b>	<b>40 000</b>
<b>Predpokladané finančné zdroje</b>	Obecný rozpočet, MŽP SR, MP SR, MF SR, ÚV SR, MV SR, PPA PRV

**Cieľ 1.4. Rekonštrukcia Kultúrneho domu**

<b>Opatrenie</b>	<b>Rekonštrukcia Kultúrneho domu</b>
<b>Garant</b>	Obec
<b>Spolupracujúci</b>	Realizačná spoločnosť
<b>Predpokladaná výška investícií v €</b>	<b>250 000</b>
<b>Predpokladané finančné zdroje</b>	Obecný rozpočet, MŽP SR, MP SR, MF SR, ÚV SR, MV SR, PPA PRV

**Cieľ 1.5. Rekonštrukcia verejného osvetlenia**

<b>Opatrenie</b>	<b>Rekonštrukcia verejného osvetlenia</b>
<b>Garant</b>	Obec
<b>Spolupracujúci</b>	Realizačná spoločnosť
<b>Predpokladaná výška investícií v €</b>	<b>28 000</b>
<b>Predpokladané finančné zdroje</b>	Obecný rozpočet, MŽP SR, MP SR, MF SR, ÚV SR, MV SR



## Zvýšenie kvality spoločenského života a športu

### Cieľ 2.1. Výstavba multifunkčného ihriska

Opatrenie	Výstavba multifunkčného ihriska
Garant	Obec
Spolupracujúci	Realizačná spoločnosť
Predpokladaná výška investície v €	40 000
Predpokladané finančné zdroje	Obecný rozpočet, PPA, MŽP SR, MF SR, MV SR, ÚV SR

### Cieľ 2.2. Výstavba obecnej chaty

Opatrenie	Výstavba obecnej chaty
Garant	Obec
Spolupracujúci	Realizačná spoločnosť
Predpokladaná výška investície v €	50 000
Predpokladané finančné zdroje	Obecný rozpočet, PPA, MF SR, MV SR, ÚV SR

### Cieľ 2.3. Vytvorenie zelených parkovacích plôch

Opatrenie	Vytvorenie zelených parkovacích plôch
Garant	Obec
Spolupracujúci	Realizačná spoločnosť
Predpokladaná výška investície v €	60 000
Predpokladané finančné zdroje	Obecný rozpočet, PPA, MŽP SR, MF SR, MV SR, ÚV SR

**Cieľ 2.4. Revitalizácia parku**

<b>Opatrenie</b>	<b>Revitalizácia parku</b>
<b>Garant</b>	Obec
<b>Spolupracujúci</b>	Realizačná spoločnosť
<b>Predpokladaná výška investície v €</b>	<b>25 000</b>
<b>Predpokladané finančné zdroje</b>	Obecný rozpočet, PPA, MF SR, MŽP SR, MV SR, ÚV SR

**Cieľ 2.5. Vybudovanie Klubu dôchodcov**

<b>Opatrenie</b>	<b>Vybudovanie Klubu dôchodcov</b>
<b>Garant</b>	Obec
<b>Spolupracujúci</b>	Realizačná spoločnosť
<b>Predpokladaná výška investície v €</b>	<b>20 000</b>
<b>Predpokladané finančné zdroje</b>	Obecný rozpočet, MF SR, MV SR, ÚV SR

**Cieľ 2.6. Zriadenie obecného múzea – Wasco Mariána Vasil'a**

<b>Opatrenie</b>	<b>Zriadenie obecného múzea – Wasco Mariána Vasil'a</b>
<b>Garant</b>	Obec
<b>Spolupracujúci</b>	-
<b>Predpokladaná výška investície v €</b>	<b>50 000</b>
<b>Predpokladané finančné zdroje</b>	Obecný rozpočet, MF SR, MK SR, ÚV SR



## Skvalitnenie životného prostredia

### Cieľ 3.1. Vybudovanie kompostoviska

Opatrenie	Vybudovanie kompostoviska
Garant	Obec
Spolupracujúci	MŽP SR
Predpokladaná výška investície v €	30 000
Predpokladané finančné zdroje	Obecný rozpočet, MŽP SR, Envirofond

### Cieľ 3.2. Vybudovanie stojísk na separovaný zber

Opatrenie	Vybudovanie stojísk na separovaný zber
Garant	Obec
Spolupracujúci	Realizačná spoločnosť
Predpokladaná výška investície v €	30 000
Predpokladané finančné zdroje	Obecný rozpočet, PPA, MŽP SR, MF SR, MV SR, ÚV SR

### Cieľ 3.3. Podpora separácie odpadu

Opatrenie	Podpora separácie odpadu
Garant	Obec
Spolupracujúci	Realizačná spoločnosť
Predpokladaná výška investície v €	7 000
Predpokladané finančné zdroje	Obecný rozpočet, PPA, MŽP SR, MF SR, MV SR, ÚV SR



# REALIZAČNÁ ČASŤ





## 5 REALIZAČNÁ ČASŤ

### Organizácia a manažment

Realizácia programu je vykonávaná na základe projektov. Pri ich špecifikácii a výbere dochádza k združovaniu záujmov a prostriedkov. Účinnosť plnenia programu je možné zvýšiť len na základe partnerstiev. Okrem súkromnej podnikateľskej bázy sú to napríklad partneri, ktorí čerpajú zdroje aj z iných fondov EÚ a zo sveta. Vhodnými partnermi sú vysoké školy, výskumné a technologické inštitúcie. V rámci špecifických cieľov formulovaných v programe obce sa táto spolupráca priamo ponúka. Z uvedeného vyplýva, že pri realizácii programu sa podieľajú mnohí účastníci jednotlivých projektov. K tomu je potrebné zabezpečiť vhodnú organizáciu a riadenie tohto procesu, ktorý pozostáva z plánovacích, komunikačných činností ako aj sledovania, hodnotenia a aktualizácie programu. Štruktúra organizačného zabezpečenia manažmentu programu je závislá od špecifických podmienok obce a bude spresnená v ďalšom kroku programovacieho cyklu. Program hospodárskeho a sociálneho rozvoja obce je dôležitý predovšetkým tým, že zahŕňa základné informácie k stratégii obce vo všetkých súvislostiach rozvoja. Predkladá sa rôznym komisiám na vyššej programovacej úrovni, slúži ako koncepčný materiál pre formulovanie cieľov rôznych projektov, ako podklad pre žiadosti o finančnú podporu na realizáciu týchto projektov a tiež na upresňovanie, získavanie a koordináciu záujmov partnerov na území obce.

Pre tento dokument programu je navrhovaný štandard stanovujúci princípy v tomto obsahu:

### Zastupiteľstvo obce

Najvyšší orgán na čele so starostom, má politickú a riadiacu zodpovednosť za plnenie celého programu rozvoja obce:

- prijíma rozhodnutia o postupe realizácie programu,
- ustanovuje riadiacu skupinu/osobu, ktorú poverí riadením procesu,
- schvaľuje návrhy a projekty rozvoja,
- dojednáva partnerské vzťahy,
- hodnotí, schvaľuje výsledky a výstupy programu a
- zabezpečuje jeho realizáciu a rozhoduje o zmenách.

### Riadiaca skupina

Činnosti riadiacej skupiny v obci preberá najvyšší orgán. (riadením procesu napr. konkrétneho projektu však môže poveriť aj inú osobu alebo inštitúciu). Hlavné činnosti manažmentu programu sú:

- organizačné a technické zabezpečenie programu,
- kontrola (fyzická, ekonomická, kvalitatívna),
- monitoring a evidencia (pomocou ukazovateľov),



- hodnotenie (priebežné a záverečné) a
- spracovanie správ o stave a výsledkoch.

## Verejnosť

Účasť verejnosti je zvlášť dôležitá, pretože určuje výslednú legitimitu, vierohodnosť a záväznosť programu. Verejnosť sa v procese tvorby a realizácie programu zúčastňuje dvoma spôsobmi: prostredníctvom svojich zástupcov v celom procese a účasťou na prejednávaní čiastkových a celkových výsledkov programu. Konkrétna podoba účasti a formy prejednávania závisí od podmienok, ktoré si obec vytvorí napr. pre tlač, rozhlas, internet, verejné prejednávanie a pod. Informovanosť a publicita je jednou z podmienok úspešnosti realizácie cieľov programu obce. Je zrejmé, že pre špecifické riešené problémy a projekty je potrebné, aby pracovná skupina spracovala aj špecifické pravidlá v súlade so stanovenými zásadami. Pritom je potrebné rešpektovať aj väzby na okolie napr. stavebný dozor, životné prostredie, hygiena, veterinárna starostlivosť, ochrana prírody a krajiny, finančné úrady, okresné, mestské a krajské úrady a pod.

Pre manažment v rámci organizačných zásad musia byť vymedzené základné činnosti jednotlivých úrovní, zodpovednosť, spôsob a forma predkladania správ, časové charakteristiky (napr. frekvencia pravidelného hodnotenia a schvaľovania zastupiteľstvom obce, predkladania správ pracovnými skupinami a pod.) Vlastný rámec manažmentu programu je vymedzený tromi hlavnými procesmi, ktorými sú: kontrola, monitoring a hodnotenie.

### 5.1 Kontrola, monitoring a hodnotenie plnenia PRO 2019 -2025

#### Kontrola

Štandardne má byť vykonávaná: fyzická, ekonomická a kvalitatívna kontrola na mieste. Vo fáze schvaľovania je potrebné kontrolovať výsledky posúdenia prijateľnosti projektu, prípravu zmlúv, kontrolu v priebehu, ukončenia etapy alebo realizácie, pred platbami a pod.

Kontrola má byť vykonávaná aj u dodávateľa materiálu a služieb. Z kontroly je potrebné spracovať správy, ktoré sú podkladom pre platby (fondy EÚ, banky). Obsahom je, či realizácia rešpektuje stanovené parametre projektu, finančné prostriedky a či bol dosiahnutý cieľ programu.

#### Monitoring

Znamená sledovanie a preberanie výstupov, financovanie jednotlivých činností, projektov alebo etáp. Monitoring je potrebné vykonávať voči stanoveným ukazovateľom špecifických cieľov programu. Proces monitorovania bude prebiehať podľa všeobecne zavedených zásad na monitorovanie a bude pozostávať zo zhromažďovania údajov o jednotlivých projektoch implementovaných obcou. Monitorovanie bude prebiehať



každoročne. Každoročne bude pripravená hodnotiaca správa a následne bude spracovaný a prijatý plán realizácie opatrení na obdobie jedného roka, ktorý zohľadní skutkový stav a prijme krátkodobé opatrenia na obdobie nasledujúceho roka. Získané monitorované údaje a hodnotiace správy sa budú v nasledujúcich procesoch ďalej analyzovať a vyhodnocovať.

### **Základné monitorovacie ukazovatele plnenia programu rozvoja obce – návrh:**

- počet pripravených investičných aktivít v obci
- počet zrealizovaných investičných aktivít v obci
- objem zrealizovaných investičných aktivít
- objem získaných prostriedkov z externých zdrojov
- objem aktivizovaných vnútorných zdrojov
- miera zapojenia občanov a subjektov do aktivít programu rozvoja
- miera skvalitnenia poskytovaných služieb v obci
- počet a rozsah poskytovaných služieb v obci
- miera zvýšenia kvality a pripravenosti ľudských kapacít v obci
- miera zvýšenia návštevnosti obce
- miera zviditeľnenia sa obce v regióne, v SR a EÚ
- počet a kvalita zrealizovaných občianskych aktivít – miera skvalitnenia života občanov

### **Hodnotenie**

Je vykonávané pravidelne za účelom merania efektivity voči cieľom programu. Vykonáva sa v priebehu realizácie jednotlivých projektov a po ich ukončení. Riešenie prioritných problémov sa posudzuje s použitím kritérií voči stanoveným ukazovateľom.



Tab. č.13: Harmonogram realizácie jednotlivých opatrení

Opatrenie	2019	2020	2021	2022	2023	2024	2025
1.1							
1.2							
1.3							
1.4							
1.5							
2.1							
2.2							
2.3							
2.4							
2.5							
2.6							
3.1							
3.2							
3.3							

Zdroj: vlastné spracovanie

## 5.2 Vyhodnocovanie a spôsob modifikácie PRO 2019-2025

Hlavným hodnotiacim dokumentom PRO bude **Správa o realizácii PRO**, ktorú vypracuje obecný úrad.

Spôsob modifikovania PRO bude **predložením návrhov na modifikovanie PRO** na zasadnutí obecného zastupiteľstva. Koordinátor pre stratégiu môže tiež predkladať návrhy na doplnenie PRO. Občania a inštitúcie môžu tiež v písomnej forme predložiť návrh na modifikovanie PRO. Doplnenie PRO sa uskutoční formou vypracovania *Návrhu na doplnenie PRO*, ktorý bude obsahovať konkrétne nové špecifické ciele, opatrenia, aktivity a úlohy. Návrh sa predloží na schválenie obecnému zastupiteľstvu. Ak doplnenie PRO bude spojené s možnosťou získať finančné prostriedky, alebo bude vyvolané inou nevyhnutnou potrebou, môže sa kvôli tomu tiež iniciovať **mimoriadne zasadnutie obecného zastupiteľstva**.



# FINANČNÁ ČASŤ



## 6 FINANČNÁ ČASŤ

Spresenie finančného plánu bude riešené ako súčasť ďalšej etapy programovacieho cyklu programu. Presnejšia špecifikácia finančného rámca a alokácie finančných prostriedkov na realizáciu stratégie, jej konkrétnych opatrení a úloh bude vykonaná postupne na základe verejného schválenia predloženej stratégie rozvoja obce.

Pre finančný plán je možno vychádzať zo súčasných podmienok a očakávaných predpokladov získavania zdrojov na realizáciu programu. Odhad realizácie program vychádza z týchto očakávaných zdrojov:

- ❖ **vlastné zdroje** - podielové dane z príjmov (štátny rozpočet), vlastné dane a poplatky, pokuty a penále, predaj, prenájom, príjmy z účasti v podnikoch, tiež možnou emisiou komunálnych obligácií s dlhou dobou splatnosti, a pod.
- **externé zdroje** - úvery domácich a zahraničných finančných inštitúcií, grantové schémy EÚ a iných vyspelých krajín
- **iné zdroje** - zdroje fyzických a právnických podnikateľských subjektov, alebo združení podnikateľov v spojení so združením obcí – mikroregiónu.

Je potrebné zdôrazniť, že výška získania podpory EÚ zo štrukturálnych fondov je podstatná. Tá je limitovaná vo väčšine prípadoch len kvalitou projektov. Môže byť teda podstatne vyššia, ale aj nižšia. Ďalším atribútom pre zvýšenie finančných prostriedkov je možnosť čerpania prostriedkov z ďalších fondov, iniciatív či už európskeho, alebo až svetového meradla. Výška prostriedkov potrebná na realizáciu jednotlivých opatrení a aktivít stanovená je len orientačne. Táto časť sa bude konkretizovať v závislosti od reálneho čerpania finančných príspevkov zo štrukturálnych fondov, možností obecného rozpočtu. Jednou z kľúčových problémov pri realizácii PRO je schopnosť obce v priebehu jeho realizácie zaistiť zdroje potrebné na jeho financovanie. Tieto zdroje vznikajú vo viacerých sférach – v súkromnom sektore, verejnej správe, ide tiež o zdroje zahraničné, najmä o prostriedky Európskej únie. Dôležitým zdrojom budú, po dokončení reformy verejnej správy a uskutočnení daňovej reformy, vlastné prostriedky. Vychádzajúc z vyššie zadaných cieľov, priorít a opatrení a na základe auditu pripravovaných projektových zámerov v réžii samosprávy, podnikateľskej sféry či neziskových a iných organizácií bol vypracovaný plán realizácie programu. Definuje, z akých prostriedkov by sa mali tieto zámery realizovať, kto by mal byť žiadateľom, určuje predpokladané časové rámce.

**Formulár č. F 5 - Model financovania – intervenčná matica**

Opatr.	2019	2020	2021	2022	2023	2024	2025	SPOLU
1.1		50 000	50 000	50 000	50 000			200 000
1.2		7 500	7 500					15 000
1.3			10 000	10 000	10 000	10 000		40 000
1.4			50 000	50 000	50 000	50 000	50 000	250 000
1.5	14 000	14 000						28 000
2.1			10 000	10 000	10 000	10 000		40 000
2.2				12 500	12 500	12 500	12 500	50 000
2.3	20 000	20 000	20 000					60 000
2.4			5 000	5 000	5 000	5 000	5 000	25 000
2.5		5 000	5 000	5 000	5 000			20 000
2.6		10 000	10 000	10 000	10 000	10 000		50 000
3.1			10 000	10 000	10 000			30 000
3.2		10 000	10 000	10 000				30 000
3.3	1 000	1 000	1 000	1 000	1 000	1 000	1 000	7 000
<b>SPOLU</b>	<b>35 000</b>	<b>117 500</b>	<b>188 500</b>	<b>173 500</b>	<b>163 500</b>	<b>98 500</b>	<b>68 500</b>	<b>845 000</b>

Zdroj: vlastné spracovanie

**Formulár č. E 5 – Indikatívny rozpočet - sumarizácia**

	2019-2025 SPOLU v €
<b>1.Prioritná oblasť- Infraštruktúra a občianska vybavenosť</b>	533 000
<b>2.Prioritná oblasť- Zvýšenie kvality spoločenského života a športu</b>	245 000
<b>3.Prioritná oblasť- Skvalitnenie životného prostredia</b>	67 000
<b>SPOLU</b>	<b>845 000</b>

Zdroj: vlastné spracovanie





## 7 ZÁVER

PRO Baškovec je strategický strednodobý dokument, ktorý určuje víziu rozvoja obce, prioritné rozvojové oblasti a strategické ciele ich naplnenia. Tento dokument je základným východiskom pre spracovanie ďalších materiálov rozvoja jednotlivých oblastí života obce. PRO je otvoreným dokumentom, ktorý bude vyhodnocovaný a aktualizovaný na zasadnutiach obecného zastupiteľstva podľa potreby. Je nesmierne dôležité akceptovať „živost“ tohto dokumentu, nakoľko iba priebežným vyhodnocovaním situácie v obci, regióne a spoločnosti a následným aktualizovaním dokumentu je možné zabezpečiť jeho aktuálnosť a zmyslupnosť.

**PRO obce Baškovec 2019-2025 bolo schválené obecným zastupiteľstvom dňa**

..... uznesením č..... .

**Zoznam tabuliek**

Tab.č.1 Združenie obcí mikroregiónu BOROLO .....	19
Tab.č.2: MAS – Občianske združenie Zemplín pod Vihorlatom .....	20
Tab.č.3: Počet obyvateľov za jednotlivé roky .....	21
Tab.č. 4 Počet obyvateľov podľa pohlavia za jednotlivé roky. ....	22
Tab.č.5: Prehľad prírastku obyvateľov podľa pohlavia obce .....	23
Tab.č.6: Veková štruktúra obyvateľstva obce .....	26
Tab.č.7: Národnostná štruktúra obyvateľstva obce podľa pohlavia .....	27
Tab.č.8: Náboženská štruktúra obyvateľstva obce podľa pohlavia .....	28
Tab.č.9: Prehľad miery evidovanej nezamestnanosti v okrese Sobrance .....	29
Tab.č.10: Ekonomicky aktívne obyvateľstvo .....	31
Tab.č.11: Výmera územia a pôdny fond obce k roku 2018 .....	39
Tab.č.12: Štruktúra operačných programov.....	51
Tab. č.13: Harmonogram realizácie jednotlivých opatrení .....	68

**Zoznam grafov**

Graf č.1: Vývoj počtu obyvateľov od roku 2013 .....	21
Graf č.2: Obyvateľstvo podľa pohlavia ku koncu roka 2018 .....	22
Graf č.3: Prehľad prirodzeného prírastku obyvateľov obce .....	24
Graf č.4: Krivka počtu narodených, zomrelých a prirodzeného prírastku obyvateľov .....	25
Graf č.5: Veková štruktúra obyvateľstva obce podľa pohlavia .....	26
Graf č.6: Národnostná štruktúra obyvateľstva obce .....	27
Graf č.7: Krivka miery evidovanej nezamestnanosti v okrese Sobrance .....	29
Graf č.8: Vzdelanostná štruktúra obyvateľstva obce .....	30

**Zoznam formulárov**

Formulár č. Ú 7 Titulná strana dokumentu .....	2
Formulár č. Ú 1 Zámer spracovania PRO .....	12
Formulár č. Ú 8 Štruktúra dokumentu .....	12
Formulár č. A 8 STEEP analýza – analýza externého prostredia .....	46
Formulár č. A 10 SWOT analýza a príklad dôležitých otázok .....	47
Formulár č. A 12 Analýza silových polí .....	48
Formulár č. P 1 Prehľad opatrení, projektov a aktivít podľa prioritných oblastí .....	58
Formulár č. F 5 Model financovania – intervenčná matica .....	71
Formulár č. E 5 Indikatívny rozpočet - sumarizácia .....	71

**Zoznam obrázkov**

Obr.1 Mapa obce Baškovec .....	13
Obr.2 Chotár Baškoviec na mape z druhého vojenského mapovania z roku 1826 .....	15
Obr.č.3 Amerikánsky dom v Baškovciach v minulosti .....	16
Obr.č.4 Učiteľka a žiaci baškovskej základnej školy v 60.rokoch 20.storočia .....	16
Obr.č.5 Širšie vymedzenie územia .....	18
Obr.č.6 Nástenné maľby v gréckokatolíckom Chráme Nanebovstúpenia Pána .....	33
Obr.č.7 Baškovský evanjeliár .....	34
Obr.č.8 Cestná sieť v okolí obce .....	35
Obr.č.9 Kvarterný pokryv územia .....	37
Obr.č.10 Inžiniersko-geologická rajonizácia obce .....	38